

2016

التقرير السنوي
لشركة دراية المالية
(مساهمة مقفلة)



إنجازاتنا



إنجازتنا

إدارة الأصول

واصلت إدارة الأصول لدى دراية دورها الجوهرية في تعزيز النمو على الرغم من التحديات الكبيرة والخسائر التي لحقت بأسواق المال المحلية والخليجية خلال عام 2016م. فقد تمكنت الإدارة من تجاوز التحديات والمحافظة على النمو في حجم الأعمال في ظل تقلبات أسعار الأسهم والنفط وانخفاض السيولة في المنطقة. ومما لا شك فيه أن التكيف مع ظروف السوق المتغيرة لم يكن بالأمر السهل ولكن كان فريق دراية قادراً على اتخاذ قرارات مدروسة لتحقيق أداء استثماري متفوق بين المنافسين. ومن أهم ما ساعد على تفادي هذه الصعوبات التنوع في قاعدة عملاء دراية واتباع استراتيجيات مرنة تواكب تغيرات السوق.

وكان جزء من استراتيجية الأعمال في الشركة تلبية احتياجات قطاع التجزئة في الأسواق كاستراتيجية بديلة لتجنب مخاطر التركيز. وفي إطار السعي لتحقيق نمو متوازن في السنوات القادمة، اتخذنا الخطوات التالية في عام 2016م:

1 - تطوير البنية التحتية لتكنولوجيا المعلومات في قسم إدارة الأصول

في اعتقادنا أن البنية التحتية لتكنولوجيا المعلومات تلعب دوراً هاماً لنمو الأعمال وفقاً للبيئة الديناميكية الحالية. ومن هذا المنطلق عملنا بشكل وثيق مع فريق تكنولوجيا المعلومات لتعزيز النظام وفقاً لمتطلبات العميل واحتياجاته. كما طورنا النظام الخاص بالتقارير للتأكد أنها تتوافق مع أفضل المعايير المطلوبة. ونحن نؤمن بأن التحسين المستمر في هذا المجال سيكون مفتاح النجاح لزيادة النمو في قطاع الأعمال والمنتجات الاستثمارية.

2 - التنوع في المنتجات الجديدة

بعد تقديم أداء يعد استثنائياً لعملائنا خلال عام 2016م (الشركات والمؤسسات الصغيرة ومتوسطة الحجم). تمكنا من إطلاق صندوق دراية المرن للأسهم السعودية. وكان لهذا المنتج دوراً ملحوظاً في حصولنا على مدى مصداقية أكبر في السوق.

وقد لاحظنا أيضاً أن العملاء كان لديهم بعض المخاوف ولم يكونوا قادرين على الاستثمار في المنتجات العالية المخاطر خلال الأزمة الاقتصادية، وشهدنا عدد قليل من العملاء قاموا بتحويل استثماراتهم إلى فرص مختلفة من المنتجات ذات الدخل الثابت. وتماشياً مع خطتنا واستراتيجيتنا لتقديم مجموعة متنوعة من المنتجات، قررنا إطلاق صندوق جديد لتمويل المتاجرة بالسلع من خلال الشراكة مع أحد المديرين المشهورين في الولايات المتحدة الأمريكية. ومن المتوقع طرح المنتج رسمياً في الربع الأول من 2017م.

3 - صندوق دراية العقاري المدر للدخل

هو صندوق خاص مغلق متوافق مع أسس الشريعة الإسلامية، يهدف إلى إستغلال التقلبات الحالية في أسعار العقارات لبناء محفظة متنوعة من الأصول العقارية المدرة للدخل في المملكة العربية السعودية. ويعمل الصندوق على تقييم مستمر ودراسة القطاع العقاري في السعودية.

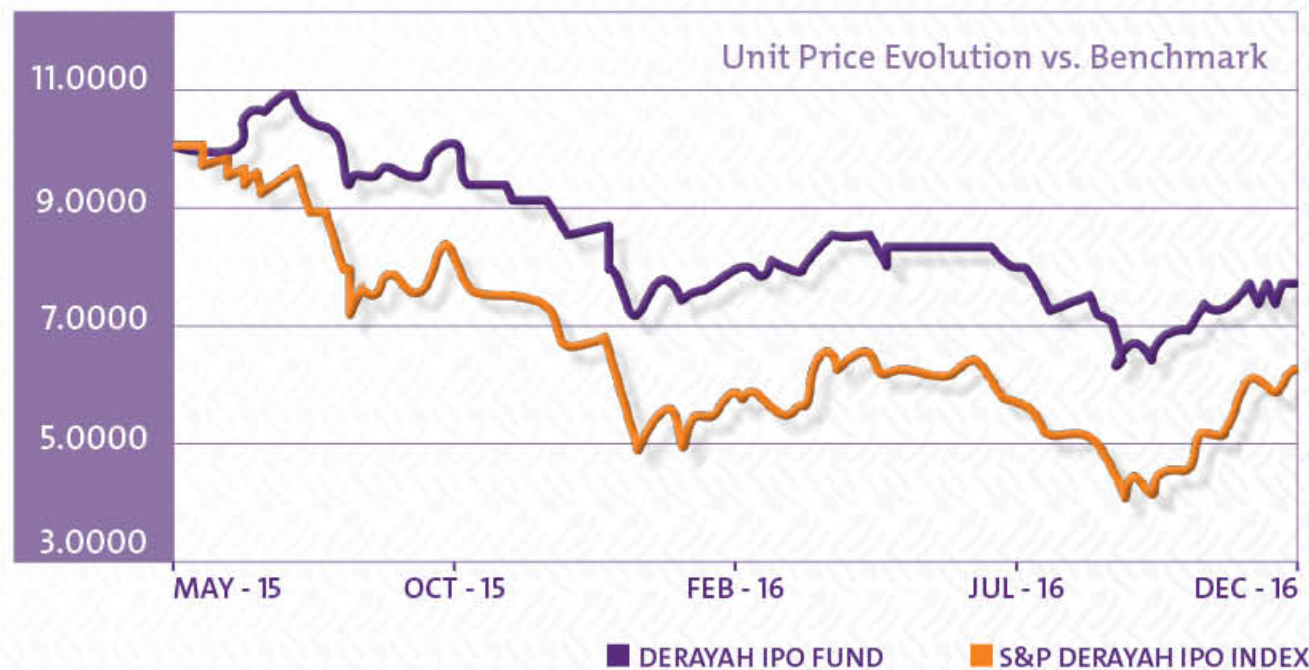
كما يهدف الصندوق إلى توزيع إيرادات الإيجار السنوية للمستثمرين، والاستفادة من الارتفاع المتوقع في أسعار العقارات على المدى المتوسط والطويل، لتوفير الأرباح الرأسمالية إلى مالكي الوحدات على الاستثمار في الصندوق.

4 - الأداء:

على الرغم من تراجع مؤشر السوق السعودي (تاسي) بنسبة كبيرة خلال 2016م تمكّن الفريق من تحقيق أداء يتفوق بشكل كبير على أداء المؤشر العام في جميع الاستراتيجيات.

فيما يلي رسومات بيانية توضح أداء القسم خلال عام 2016م

أداء صندوق دراية للطروحات الأولية:



الاستثمار العقاري

برزت خدمات صناديق الاستثمارات البديلة كأعمال أساسية في دراية المالية منذ 2013م من خلال إطلاق أول صندوق عقاري تطويري لدراية في المنطقة الشرقية. وفي الوقت الحالي تدير دراية أكثر من 4 صناديق عقارية تمكنت من خلالها الإستحواذ على العديد من العقارات المختلفة والمدرة للدخل، وتتنوع الأهداف الاستثمارية للصناديق بشكل يضمن توفر المنتجات العقارية التي تناسب المستثمرين باختلاف درجة تحملهم للمخاطر والعوائد التي يرغبون بتحقيقها. كما تعمل دراية على تلبية احتياجات عملائها من خلال إيجاد المزيد من المنتجات الاستثمارية في القطاع العقاري لتحقيق عوائد تنافسية للمستثمرين. وتحرص الشركة على العمل مع نخبة من المختصين والعقاريين الذين يتمتعون بسجلات حافلة بالإنجازات في الأسواق المحلية والعالمية في القطاعات العقارية المتنوعة.

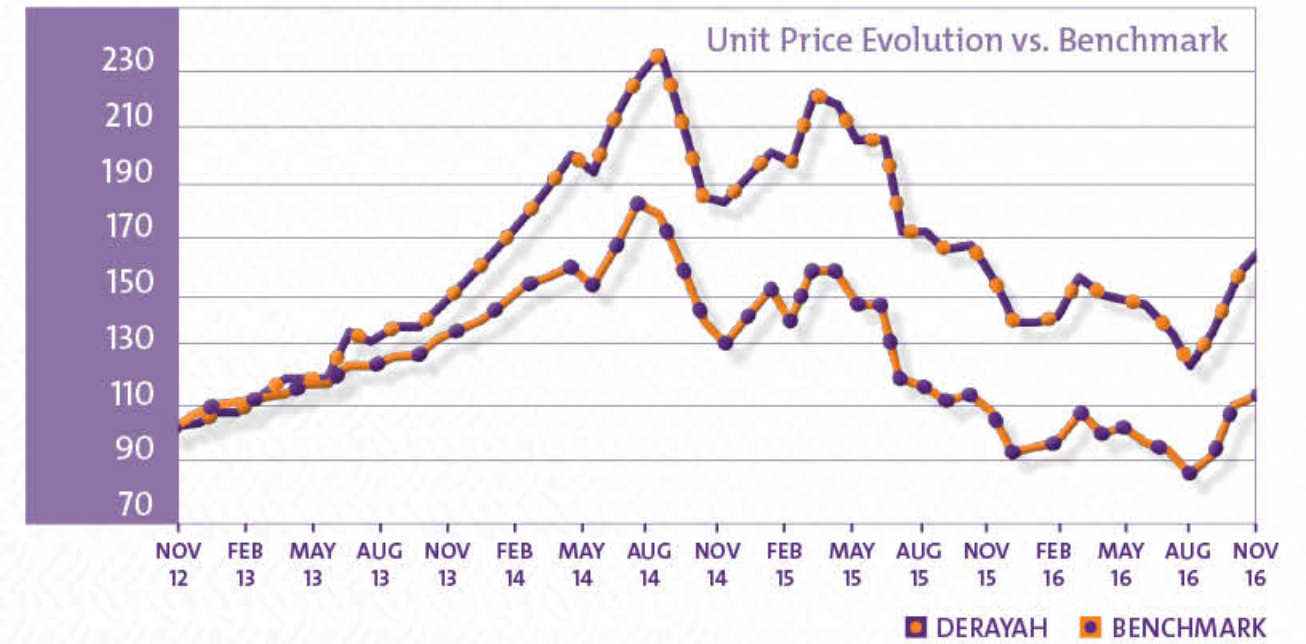
الوساطة

استمرت خدمات الوساطة لدى دراية في النمو خلال عام 2016م، حيث زوّدت منصة التداول المطور الخاصة بها بأحدث الأدوات التي من شأنها تلبية متطلبات العميل واحتياجاته. وتعتبر منصة دراية المالية هي الأفضل من حيث الجودة والسرعة والدقة، مما أدى إلى تسريع تنفيذ العمليات ومنح صورة أوضح للسوق. وهذا بدوره كان له أثراً كبيراً في تعزيز ثقة المستثمرين. ويوضح المرفق أدناه تسلسل الحصص السوقية لدراية منذ بداية عام 2011م وحتى نهاية العام 2016م.

الحصة السوقية الشهرية لدراية المالية من تداولات السوق السعودي



أداء المحافظ الخاصة للأسهم المحلية:



أداء المحافظ الخاصة للأسهم المحلية الشرعية:



الأوامر المشروطة وربط الأوامر التي طوّرها فريق تقنية المعلومات خلال 2016م. إضافةً إلى ذلك، نجح القسم في إطلاق نظام «دراية جلوبل» للتداول في الأسهم الأمريكية وعقود الخيار وصناديق المؤشرات المتداولة. وتعتبر منصة دراية جلوبل أفضل منصة عالمية توفر أدوات تحليل متطورة وأسعار فورية لحظية مما يتيح للعميل الحصول على أفضل النتائج الاستثمارية والتنفيذ بأفضل الأسعار.

علاقات وخدمات العملاء

تعتبر المحافظة على رضا العملاء أولوية رئيسية لدراية المالية وذلك إيماناً منا بأن عملائنا يستحقون أفضل مستوى من الخدمة. وتم ترجمة ذلك إلى تطبيق وتفعيل نظام الطول في محاولة لتسهيل أي عقبة تواجه العميل من أول اتصال بمركز خدمات العملاء، وذلك دون المساس أو التأثير على الوقت المستغرق للإجابة على العميل حيث لا يزيد انتظاره عن 30 ثانية. كما يتوفر فريق خدمة العملاء طوال أيام التداول وحتى منتصف الليل لخدمة جميع العملاء في كافة الأسواق. بالإضافة إلى ذلك، فقد تم إنشاء فريق متخصص لتقييم الخدمات المقدمة للعملاء والتأكد من جودة الخدمة المقدمة لهم والرد على استفساراتهم. ومن جهة أخرى تم تزويد القسم وتجهيزه بأحدث الأنظمة التقنية والإلكترونية، بالإضافة إلى الكوادر المتخصصة من ذوي الخبرة في أسواق المال وأدوات الاستثمار، وذلك لضمان الكفاءة العالية. نظراً لما سبق ذكره، انخفضت عدد شكاوى عملائنا خلال 2016 بنسبة 80% وبالمقابل ارتفع مستوى رضا عملائنا بنسبة 90% وأصبحت تمتلك دراية أحد أعلى معدلات رضا العملاء وأقل معدل للشكاوى مقارنة بالنسبة المعتادة في المجال المالي. كما تحرص دراية المالية على تدريب ممثلي خدمة العملاء لديها على أحدث ما توصلت إليه أدوات الاستثمار من تقنيات ومنتجات جديدة و متميزة.

التسويق والعلاقات العامة

استمرت إدارة التسويق والعلاقات العامة في دعم إستراتيجية العمل الشاملة للشركة من خلال تنفيذ حملات التعريف بالشركة ومنتجاتها في عام 2016م. وقد تم تبني منهجية أكثر ديناميكية في التواصل مع العملاء لدعم استراتيجية الأعمال لدى دراية المالية، بما في ذلك التوسع في استخدام قنوات وسائل التواصل الاجتماعي ووسائل الاعلام الرقمية مما جعلنا أقرب لعملائنا.

وقد شاركت دراية المالية في عدد من المؤتمرات المتميزة لعرض منتجاتها الاستثمارية وإظهار الشركة بصورة تليق بها، باعتبارها الشركة الإستثمارية الأكثر ابتكاراً في المملكة العربية السعودية، وكان من ضمن هذه المؤتمرات معرض يورو مني 2016م، كما تم العمل على التغطية الصحفية في وسائل الإعلام المحلية من خلال التحليل الاقتصادي والمالي.

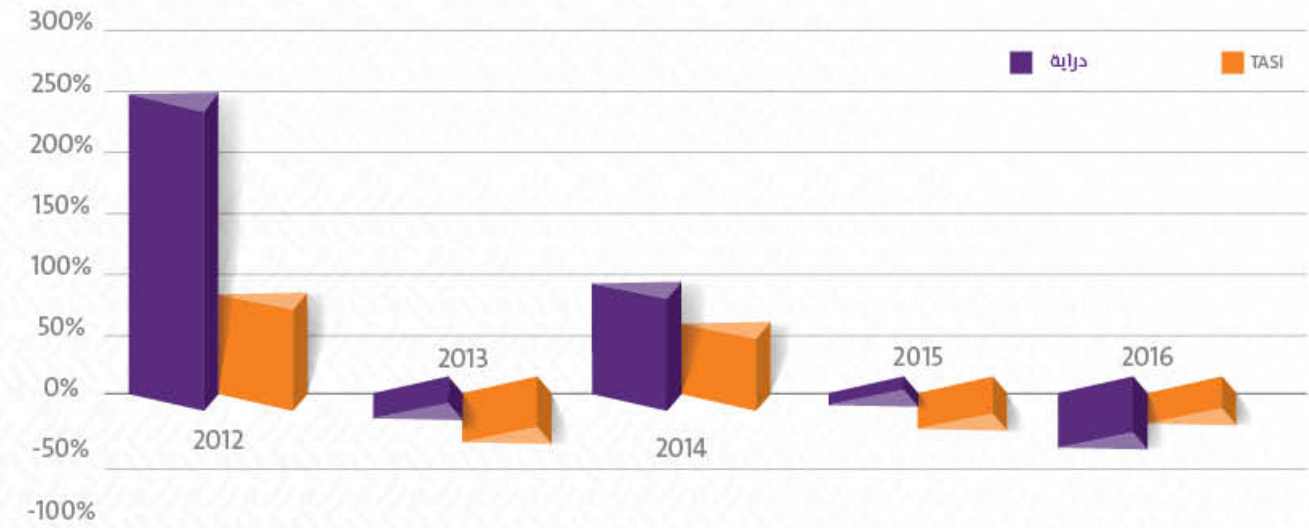
الشؤون الإدارية والمرافق

تميز فريق الشؤون الإدارية لدى دراية المالية بقدراته وأدواته اللازمة لمواصلة تقديم أعلى مستوى من الخدمات الداخلية وإدارة الموارد بطريقة مسؤولة وفعالة. هذا وقد واصلت دراية في توسعها الجغرافي حيث تم بحمد الله افتتاح كلاً من فرع المنطقة الشرقية وفرع جدة بجاهزية عالية لخدمة عملاء المنطقتين.

جاهزية الأنظمة وجودة الخدمة

بالرغم من النمو الكبير في أحجام وأعمال العملاء، وإضافة العديد من الأنظمة الجديدة لتوفير خدمات إضافية ومتنوعة، فقد حافظت الشركة على نسبة إستعدادية وجاهزية عالية في أنظمة التداول بلغت 99.97% خلال عام 2016. كذلك تم العمل على تحسين جاهزية الأنظمة من خلال تطبيق أحدث الأساليب المتبعة لاستحداث مركز بيانات إحتياطي لضمان الجاهزية والجودة في حال الكوارث وتفعيل خطط إستمرارية العمل في حال الأزمات. هذه الجاهزية العالية بالإضافة إلى المستوى المتميز من الخدمة الذي عُرفت به دراية ساهم بتثبيت سمعة إيجابية للشركة ضمن مجتمع المتداولين ورفع معدل الرضى لعملائنا خلال عام 2016م والذي وصل إلى 94%.

وبالرغم من أن تداولات السوق السعودي بشكل عام قد انخفضت بنسبة 30.3% خلال العام 2016م مقارنة بعام 2015م، إلا أن زيادة جودة الخدمات المقدمة ونوعيتها في العام نفسه مكّنتنا من المحافظة على الترتيب العاشر بين شركات الوساطة من حيث القيمة السوقية المتداولة بمعدل تداولات في دراية بما يقارب 74 مليار ريال سعودي في عام 2016م. وتعتبر دراية في المركز الأول بين الشركات الاستثمارية المستقلة (أي غير التابعة للبنوك التجارية)، والمرفق أدناه الآتي يوضح التغير في تداولات دراية بالمقارنة مع تداولات سوق الأسهم السعودي (تداول) خلال الفترة 2012م إلى 2016م.



معدل النمو لمجموع تداولات دراية مقارنة بمجموع تداولات سوق الأسهم السعودي (تداول) خلال الفترة من 2012م إلى 2016م

وعلى صعيد المنتجات، فقد تم في عام 2016م إطلاق خدمة «الأوامر المشروطة» وهي تهدف بدورها إلى توفير أحدث الأدوات الاستثمارية اللازمة والمساعدة، والتي نتطلع لارتقائها إلى ما يتجاوز توقعات وطموحات عملائنا. أصبحت خدمتي «الأوامر المشروطة» و «ربط الأوامر» ضمن خيارات منصفنا، لضمان أكفأ الأدوات اللازمة للتداول في السعودية. وتعد هذه الخدمات الجديدة في دراية المالية الأبرز في السوق السعودية من حيث السهولة في الاستخدام والتنوع في الخيارات، والتي تمكن عملائنا من تكوين إستراتيجيات الاستثمار الخاصة بهم بيسر وسهولة.

كما تم أيضاً إطلاق خدمة «دراية جلوبل» في أواخر 2016م وهي خدمة للعملاء المهتمين بالأسواق الأمريكية والعالمية تمكّنهم من تنفيذ عمليات البيع والشراء ومتابعة الأسعار الفورية للأسهم وعقود الخيار وصناديق المؤشرات المتداولة عبر منصة متطورة ومتكاملة. وتعتبر خدمة «دراية جلوبل» من الخدمات المنافسة في السوق السعودي ومن أفضل منصات التداول العالمية حيث توفر أدوات تحليل متطورة وأسعار فورية مما يتيح للعميل الحصول على أفضل النتائج الاستثمارية والتنفيذ بأفضل الأسعار.

حرصاً على توفير البدائل والمنتجات المناسبة لاحتياجات العملاء، صممت دراية إلى منصتها العديد من الأسواق العربية مثل بورصة مصر وبورصة البحرين وسوق مسقط المالي. وقد بلغ عدد الأسواق المتوفرة لدى دراية 10 أسواق مختلفة يمكن التداول فيها من حساب واحد وموقع واحد.

تقنية المعلومات والعمليات

أحد أهم القطاعات التي توليها دراية اهتماماً عالياً هي جودة الأنظمة وتطورها ضمن قسم تقنية المعلومات والعمليات. فقد تم خلال العام المنصرم إضافة العديد من الأسواق الخليجية والعربية إلى منصة التداول. النجاح الباهر لهذه المنصة المتعددة الأسواق والمزايا، جعل دراية في مصاف أولى الشركات المالية التي تنوع منتجاتها وأدواتها فيما يصب في صالح العملاء. كما تم تحسين وتطوير منصة التداول المطور لتضم أفضل مزايا تنفيذ الأسعار مثل خدمة

المطابقة والالتزام

تولى قسم المطابقة والالتزام ومكافحة غسيل الأموال مسؤولية أعمال رقابة الالتزام اليومية ووضع الاستراتيجية وتخطيط أنشطة رقابة الالتزام، كما حرص على التأكد من واجبات جميع الموظفين فيما يتعلق برقابة الالتزام والتأكد من معرفة جميع الموظفين بهذا الواجب والتزامهم بتنفيذه. إضافة إلى ذلك، فقد حرص القسم على الالتزام بجميع الشروط الرقابية وإستيفاء أعلى معايير السلوك المهني على جميع المستويات.

إدارة المخاطر

رغم تركيزنا العالي في دراية على متابعة وتيرة النمو خلال السنوات الأخيرة ونجاحنا في الحفاظ عليها، إلا أننا حرصنا على عدم إهمال المخاطر ذات العلاقة والتي قد تواجه شركات القطاع المالي. لذلك، فقد تبني قسم إدارة المخاطر في دراية أحدث الأساليب والطرق العملية لإدارة المخاطر التالية:

1- مخاطر الائتمان

قمنا في دراية بهيكله مستويات المخاطر الائتمانية التي نديرها عن طريق تحديد المخاطر المقبولة والمتعلقة بالمقترضين الأفراد أو المجموعات أو حتى القطاعات الصناعية، بما يتوافق مع متطلبات هيئة السوق المالية. إضافة إلى ذلك، فإن لجنة الائتمان والاستثمار وقسم إدارة المخاطر الائتمانية تقوم بمراقبة تلك المخاطر بصفة مستمرة وتخضعها لمراجعة منتظمة.

2- مخاطر السوق

نحنا في إدارة مخاطر السوق في شركة دراية باستخدام أدوات قياس المخاطر المختلفة، ومراقبة الحدود الواجب مراعاتها في إدارة دراية لاستثماراتها الخاصة. ويتم تحديد حدود الاستثمار والمتاجرة في أصول دراية من خلال لجنة الائتمان والاستثمار بناءً على التحليلات التي يقوم بها قسم الاستثمار بالتعاون مع إدارة المخاطر.

3- المخاطر التشغيلية

تمكنت دراية خلال العام المنصرم من مراقبة حدود المخاطر التشغيلية بنجاح وذلك من خلال المراقبة الدورية للحدود الواجب مراعاتها وفقاً للسياسات الداخلية المعتمدة ومن خلال أنظمة دراية المؤمنة والتي تقوم برصد وإصدار التقارير الدورية التي تتم مشاركتها مع الإدارة العليا ومجلس الإدارة للأخذ بتوجيهاتهم والاستفادة من خبراتهم في تطوير آلية مراقبة وإدارة المخاطر التشغيلية.

احترافية أفراد إدارة المخاطر ومتابعتهم المستمرة لأي من مؤشرات الخطر، ساهم وبصورة عالية في حماية دراية من المخاطر المنطوية تحت هذه المجالات والتي قد تهدد مسيرة دراية الناجحة في تنمية رأس المال والعوائد على الاستثمار ويتم تحديد سياسات وإجراءات إدارة المخاطر من قبل مجلس إدارة الشركة. كما أن مجلس الإدارة مسؤول عن الإشراف على استراتيجية وإجراءات إدارة المخاطر، والموافقة عليها، والالتزام الداخلي بها، والضوابط الداخلية. يتم مراقبة إدارة المخاطر والإشراف عليها من قبل لجنة المخاطر والالتزام حيث يطلب من الإدارة العليا في دراية تقييم المخاطر والضوابط الداخلية وإجراءات المطابقة ورفع تقارير عن كفاءة وفعالية ممارسات إدارة المخاطر. ويتم الإبلاغ عن أي تجاوزات، إن وجدت، من قبل إدارة المخاطر إلى الرئيس التنفيذي ولجنة المخاطر والالتزام.

تتضمن عملية إدارة المخاطر، والالتزام، والرقابة الداخلية ما يلي:

- تحديد وتقييم المخاطر التي قد تؤثر على تحقيق أهداف دراية من خلال تفعيل الضوابط الوقائية الداخلية.
- وضع استراتيجيات لإدارة المخاطر المحددة، و تحديد وتنفيذ السياسات والإجراءات المناسبة لإدارة المخاطر.
- مراقبة أداء إجراءات إدارة المخاطر وتطوير فعالية إدارة المخاطر.

مؤشرات السوق

التغير	التغير	القيمة	المصارف والخدمات المالية
▲	244.16	22,119.86	المصارف والخدمات المالية
▲	15.03	7,213.16	الصناعات والبتروكيماوية
▼	30.23	7,842.02	الاسمنت
▲	42.39	16,391.12	التجزئة
▲	16.31	6,200.36	الطاقة والمرافق الخدمية
▼	28.46	12,176.04	الزراعة والصناعات الغذائية
▲	1.79	2,302.53	الاتصالات وتقنية المعلومات
▲	6.60	1,645.54	التأمين
▲	5.50	4,273.49	شركات الأستثمار المتعدد
▼	7.90	7,903.51	استثمار الصناعي
▼	6.65	4,426.51	تشييد والبناء
▲		6,654.78	تطوير العقاري
▲		7,912.54	تجارة التجزئة
▲		2,557.74	إعلام والنشر
▲		23,525.85	فنادق والسياحة

أداؤنا

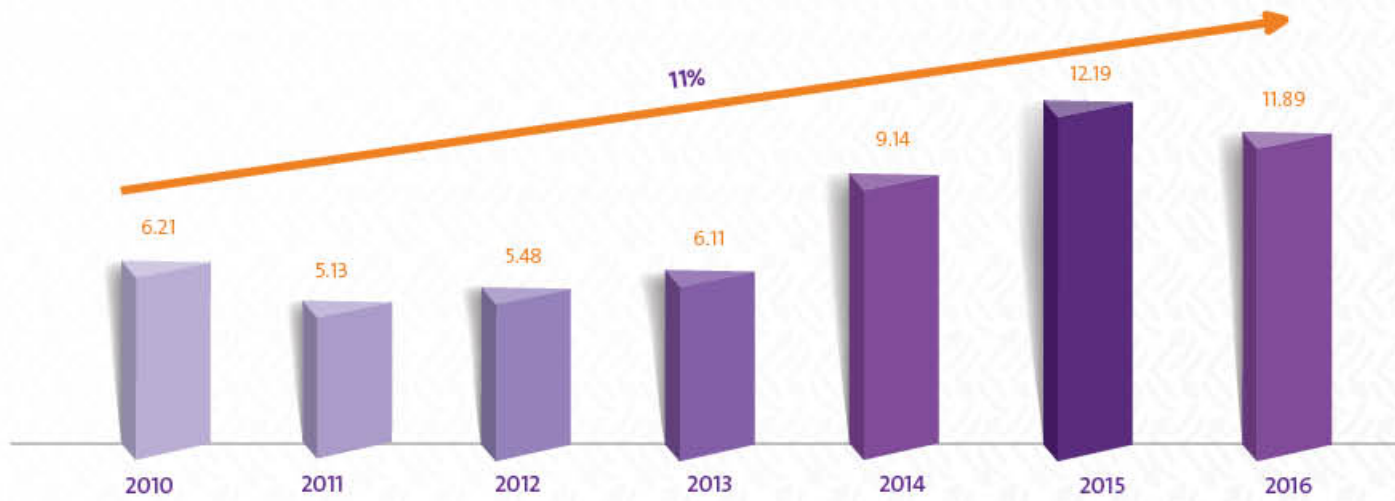
إعلان من هيئة السوق



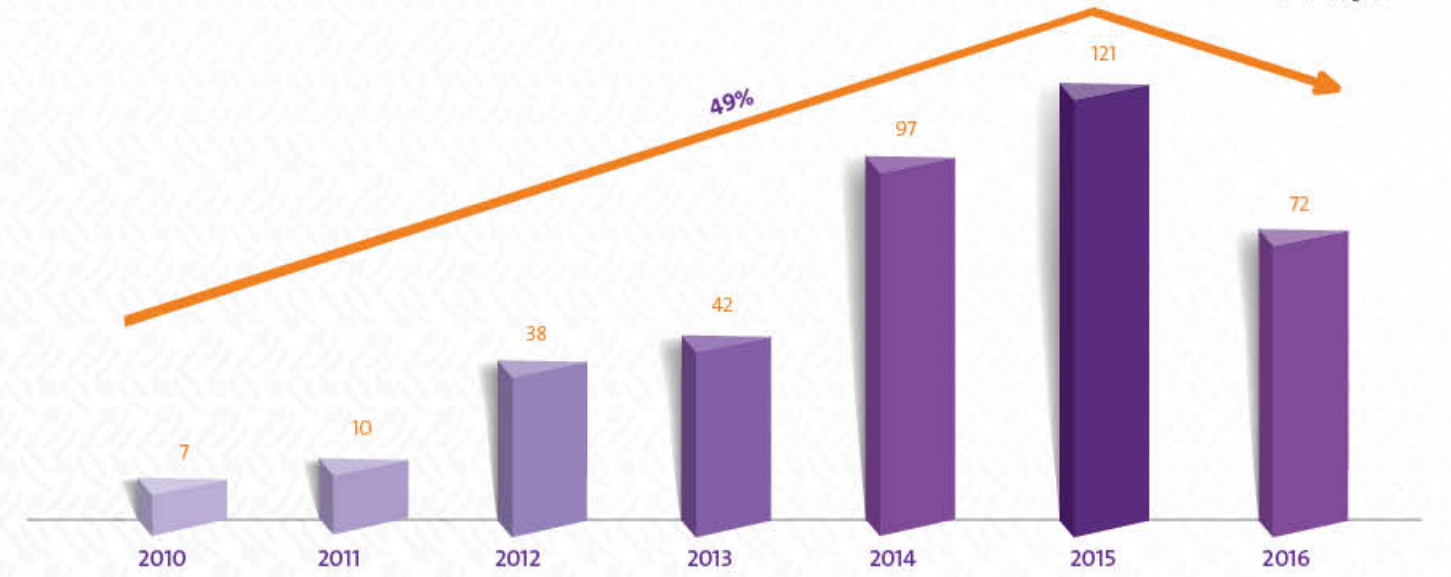
أداؤنا

• بالرغم من التحديات التي واجهتها الشركة خلال عام 2016م إلا أنها تمكنت من المحافظة على صافي حقوق الملكية فوق مستوى 190 مليون ريال سعودي بالرغم من توزيع أرباح نقدية بقيمة 15.2 مليون ريال سعودي خلال عام 2016م وذلك عن أرباح عام 2015م وقد أغلقت القيمة الدفترية للسهم عند مستوى 11.89 ريال سعودي للسهم في نهاية 2016م.

• بالرغم من الظروف الاقتصادية التي مرت على المملكة العربية السعودية خلال عام 2016م والنتيجة عن تغيّر النهج الحكومي في الانفاق إلا أن دراية تمكنت من تحقيق إيرادات عالية مكنتها من مجابهة التحديات وتحقيق دخل إيجابي.



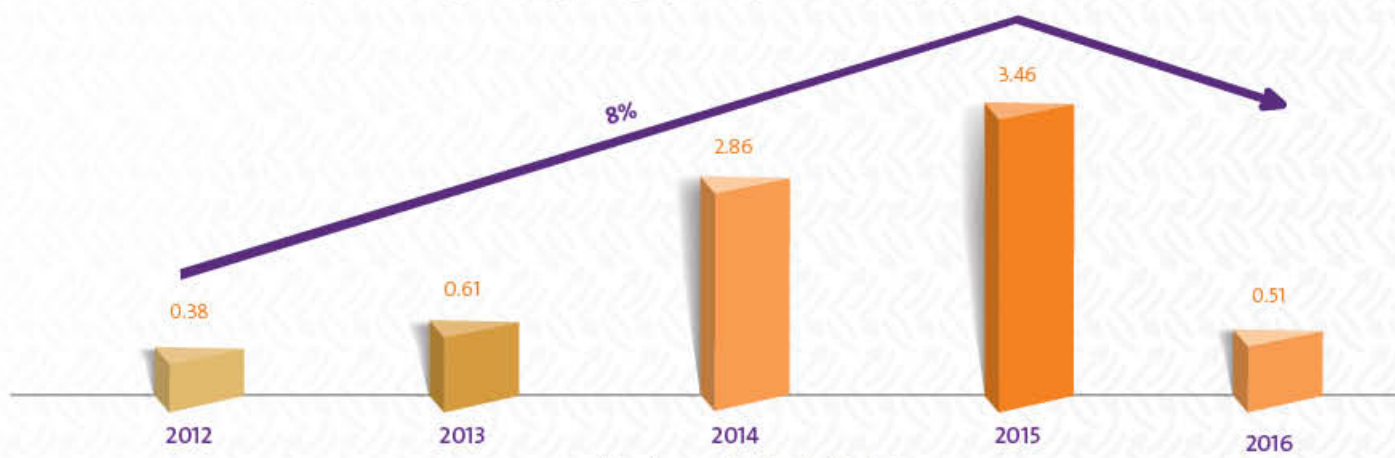
القيمة الدفترية للسهم (2010م إلى 2016م) - ريال/سهم



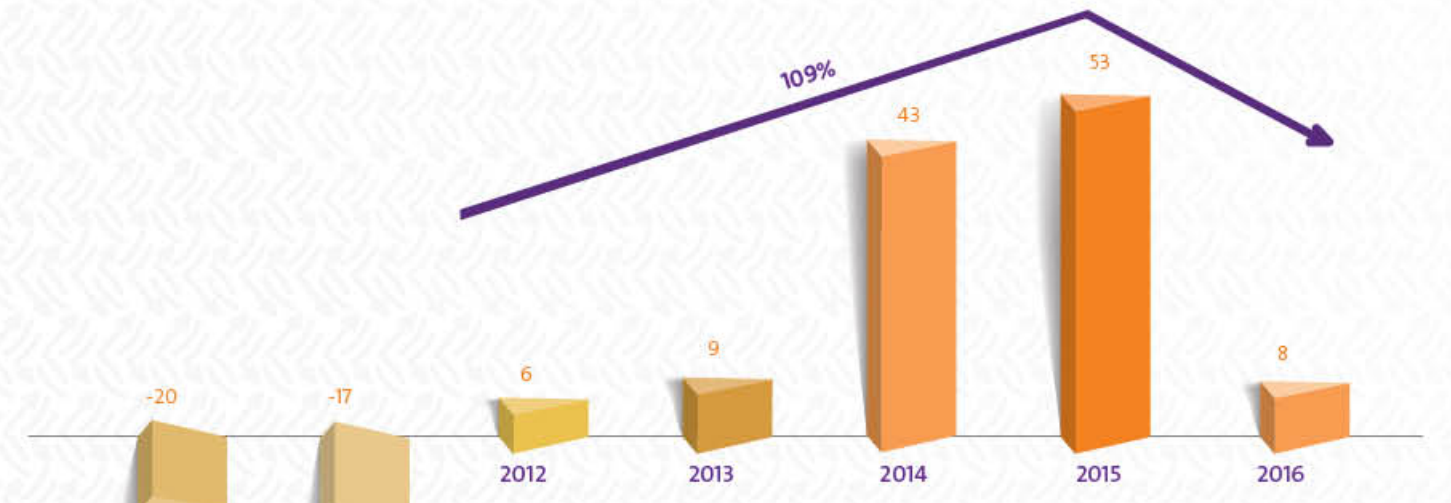
تسلسل الإيرادات في دراية مع نسبة النمو (2010م إلى 2016م) - مليون ريال سعودي

• و بناءً على ما سبق نسرد لكم الأثر المترتب على العائد على السهم والعائد على حقوق الملكية وأصول الشركة:
1- معدل العائد الصافي على السهم الواحد خلال عام 2016م بلغ 0.51 ريال سعودي للسهم

• و كنتيجة لسياسة دراية في إدارة مواريفها بأعلى فاعلية، وبرغم الظروف الصعبة التي واجهتها الشركة خلال العام المنصرم إلا أنها تمكنت من تحقيق أرباح بمقدار 7.8 مليون ريال سعودي بعد الزكاة والضرائب.

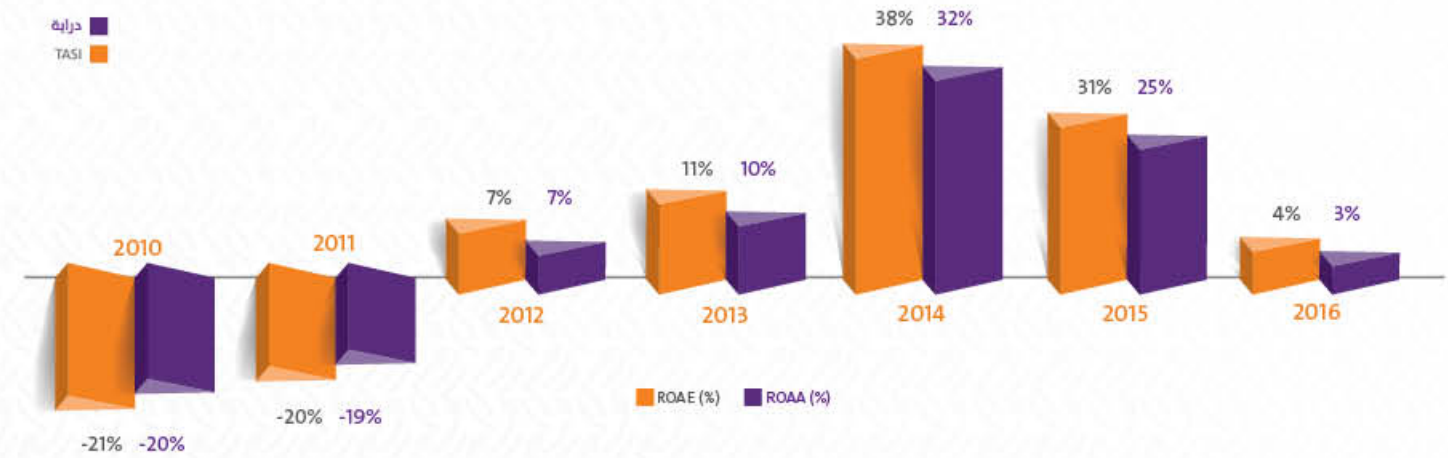


تسلسل العائد الصافي على السهم في دراية (2012م إلى 2016م) - ريال سعودي



تسلسل الأرباح في دراية (صافي الدخل) خلال الفترة (2010م إلى 2016م) - مليون ريال سعودي

2. معدل العائد على متوسط حقوق المساهمين بلغ 4% في عام 2016م، بينما بلغ معدل العائد على أصول الشركة 3% خلال نفس الفترة.



تسلسل معدل العائد على متوسط حقوق المساهمين لشركة دراية المالية (2010م – 2016م)

ومن الجدير بالذكر في هذا الصدد هو أن النسبة الأكبر من إيرادات دراية كانت من رسوم وأتعاب نظير تقديمها لمنتجات وخدمات استثمارية لعملائها بينما العديد من الشركات الاستثمارية الأخرى تحقق أغلب عوائدها من استثمار رؤوس أموالها. نتيجة للأوضاع الاقتصادية التي شهدتها عام 2016م بشكل عام والتي كان لها الأثر السلبي على أداء سوق الأسهم وأحجام التداول، فقد انعكس ذلك بشكل سلبي على دراية؛ خاصة أن دخل دراية بشكل عام يعتمد على سوق التداول السعودي، كما أن الجزء الأكبر من هذا الدخل يأتي من نشاط الوساطة المالية سواء كان من خلال عملاء التداول أو عملاء الهامش.

وعليه انخفضت الإيرادات الإجمالية بمبلغ 50 مليون ريال سعودي تقريباً أي بما يعادل 41% عن عام 2015م، علماً بأن الانخفاض أعلاه كان ناجماً عن انخفاض إيرادات التداول والتي انخفضت بحوالي 39 مليون ريال سعودي أما الانخفاضات الأخرى فقد كانت نتيجة لانخفاض إيرادات الاستثمار إضافة إلى انخفاض بند الإيرادات الأخرى.

حوکمتنا



حوكمتنا

الشركات الأخرى التي يقوم فيها أعضاء مجلس الإدارة بعضوية مجالس إدارتها بخلاف شركة ذرية المالية هي كما يلي:

لقد قامت الشركة بتبني مبادئ حوكمة الشركات والتي تتماشى مع المعايير الدولية والأنظمة والقواعد الصادرة من الجهات المختصة في المملكة العربية السعودية. كما أوفت الشركة بمتطلبات تعميم حوكمة الشركات من حيث اللجان المنبثقة عن مجلس الإدارة واستقلالية أعضاء مجلس الإدارة وتهيئة البنية التحتية المناسبة للحكومة.

أعضاء مجلس الإدارة

صفة التمثيل	الشركات الأخرى	أسماء أعضاء الشركات الأخرى
عضو مجلس الإدارة	شركة الاتصالات السعودية	السيد/ طه بن عبدالله القويز
العضو المنتدب	شركة الشويعر للاستثمار والتطوير العقاري	
رئيس مجلس الإدارة	شركة الرؤية للتطوير (مملكة البحرين)	
رئيس مجلس الإدارة	شركة طريق الرؤية المحدودة	السيد/ زكي بن عبد العزيز الشويعر
رئيس مجلس الإدارة	شركة تطوير الرؤية للاستثمار بالرياض	
عضو مجلس الإدارة	شركة أكوان العقارية	
عضو مجلس الإدارة	شركة ملاذك للاستثمار والتقسيم العقاري	
عضو مجلس الإدارة	شركة أبناء إبراهيم الراشد الحميد	
عضو مجلس الإدارة	شركة دلة الصحة القابضة	
عضو مجلس الإدارة	شركة الحسن غازي إبراهيم شاعر	السيد/ فارس بن إبراهيم الراشد
عضو مجلس الإدارة	الشركة السعودية لتمويل المساكن	
عضو مجلس الإدارة	شركة المتحدون للشكولاته والهدايا "باتشي"	
عضو مجلس الإدارة	بنك سيدروس للاستثمار	السيد/ إبراهيم بن عبد العزيز الجمار
عضو مجلس الإدارة	شركة الامار الغذائية	
عضو مجلس الإدارة	شركة الخليج للكيمياويات والزيوت الصناعية	
عضو مجلس الإدارة	شركة أوركس السعودية للتأجير التمويلي	السيد / خالد بن محمد أبا الخيل

الاسم	المنصب
السيد/ طه بن عبدالله القويز	رئيساً
السيد/ محمد بن عبدالله القويز*	عضواً ورئيساً تنفيذياً
السيد/ زكي بن عبد العزيز الشويعر	عضواً مستقلاً
السيد/ إبراهيم بن عبد العزيز الجمار	عضواً مستقلاً
الأمير/ فهد بن سعد آل سعود	عضواً
السيد / خالد بن محمد أبا الخيل	عضواً
السيد/ فارس بن إبراهيم الراشد	عضواً مستقلاً

* قدم السيد/ محمد القويز استقالته من منصبه بتاريخ 2016/08/30م وتم تعيين السيد/ محمد الشماسي كرئيس تنفيذي لشركة ذرية المالية.

جدول اجتماعات مجلس الإدارة خلال السنة المالية المنتهية في 31 ديسمبر 2016م

الاسم/ الحضور	26 يناير	07 مارس	16 يونيو	21 أغسطس	30 أغسطس	31 أكتوبر	19 ديسمبر
السيد/ طه بن عبدالله القويز	✓	✓	✓	✓	✓	✓	✓
السيد/ محمد بن عبدالله القويز	✓	✓	✓	✓	✓	•	•
السيد/ زكي بن عبد العزيز الشويعر	✓	✓	✓	✓	✓	✓	✗
السيد/ إبراهيم بن عبد العزيز الجمار	✓	✓	✓	✓	✓	✓	✓
الأمير/ فهد بن سعد آل سعود	✓	✓	✓	✓	✓	✓	✓
السيد / خالد بن محمد أبا الخيل	✓	✓	✓	✗	✗	✓	✓
السيد/ فارس بن إبراهيم الراشد	✓	✓	✓	✓	✓	✓	✓







لجنة المراجعة والتدقيق

وأعضاء اللجنة هم:

الاسم	المصوب
السيد/ إبراهيم بن عبد العزيز الجمار	عضو مجلس الإدارة (رئيساً)
السيد/ عادل عباس	مستقل (عضواً)
السيد/ خالد بن محمد الصليح	مستقل (عضواً)
السيد/ مازن بن أحمد الجبير	مستقل (عضواً)

جدول اجتماعات لجنة المراجعة والتدقيق خلال السنة المالية المنتهية في 31 ديسمبر 2016م

الاسم/ الحضور	4 فبراير	11 مايو	22 سبتمبر	6 ديسمبر
السيد/ إبراهيم بن عبد العزيز الجمار	✓	✓	✓	✓
السيد/ عادل عباس	✓	✓	✓	✓
السيد/ خالد بن محمد الصليح	✓	✓	✓	✓
السيد/ مازن بن أحمد الجبير	✓	✓	✓	✓

ومهام اللجنة هي:

- الإشراف على عمل المراجعة الداخلية بالشركة لضمان فعاليتها في تنفيذ الأنشطة والواجبات التي يحددها مجلس الإدارة.
- استعراض وإقرار إطار عمل المراجع الداخلي.
- استعراض تقارير المراجع الداخلي والإشراف على تنفيذ الإجراءات التصحيحية للنقاط التي أبرزتها هذه التقارير.
- التوصية لمجلس الإدارة بتعيين وعزل وأتعاب مراجعي الحسابات الخارجيين، ومراعاة استقلالهم في أداء مهامهم.
- الإشراف على أنشطة مراجعي الحسابات الخارجيين، والموافقة على إضافة أي نشاط لنطاق عمل المراجعة أثناء أداء واجباتهم.
- مراجعة خطة مراجع الحسابات الخارجي وذلك بالتنسيق مع المدققين الخارجيين وتقديم التوصيات اللازمة حيالها.
- استعراض تعليقات المراجع الخارجي على القوائم المالية ومتابعة الإجراءات اللازمة التي يتعين اتخاذها نتيجة لذلك.
- مراجعة القوائم المالية الفصلية والسنوية، وقبل عرضها على مجلس الإدارة، وتقديم الرأي والتوصيات بشأنها.
- إعادة النظر في السياسات المحاسبية المعمول بها، والتوصية بإجراء تغييرات في مجلس الإدارة عند الاقتضاء.



لجنة المطابقة والمخاطر

وأعضاء اللجنة هم:

الاسم	المنصب
السيد/ فارس بن ابراهيم الراشد	عضو مجلس الإدارة (رئيساً)
السيد/ محمد بن سعيد الشماسي	عضو
السيد/ عبدالفتاح الطويل	عضو مستقل
السيد/ محمد سلمان سعيد	عضو
السيد/ بلال خالد بشناق	عضو
السيد/ محمد أحمد اليامي	عضو



ومهام اللجنة هي:

- ضمان وجود وملائمة السياسات والإجراءات لعمليات الشركة لأجل المطابقة والتوافق مع الأنظمة واللوائح والتعليمات السارية.
- ضمان أن الشركة تنشئ وتطبق أنظمة وآليات المطابقة وإدارة المخاطر.
- توفير الموارد المناسبة للعاملين في قسم المطابقة وإدارة المخاطر في الشركة وضمان حصولهم على كافة المعلومات اللازمة.
- ضمان امتثال جميع العاملين في الشركة بمتطلبات الشركة المتعلقة بالمطابقة وإدارة المخاطر.

جدول اجتماعات لجنة المطابقة والمخاطر خلال السنة المالية المنتهية في 31 ديسمبر 2016م

الاسم/ الحضور	01 مارس	09 يونيو	03 أكتوبر	18 ديسمبر
السيد/ فارس بن ابراهيم الراشد	✓	✓	✓	✓
السيد/ محمد بن عبدالله القويز*	✓	✓	•	•
السيد/ محمد بن سعيد الشماسي	•	•	✓	✓
السيد/ عبدالفتاح الطويل	✗	✓	✓	✓
السيد/ محمد سلمان سعيد	✓	✓	✓	✓
السيد/ بلال خالد بشناق	✓	✓	✓	✓
السيد/ محمد أحمد اليامي	✓	✓	✓	✓



- ضمان تقديم التبليغات اللازمة إلى السلطات المختصة.
- ضمان تقديم تقرير سنوي لمجلس الإدارة من مداورات اللجنة ونتائجها، بما في ذلك الإبلاغ عن أية حالة من حالات عدم المطابقة لأية قوانين أو أنظمة أو الامتثال للشركة مع برامج إدارة المخاطر، وتوفير نسخة من التقرير إلى لجنة التدقيق.
- وضع إجراءات مناسبة لتقديم التقارير إلى مجلس الإدارة بشأن متطلبات المطابقة وإدارة المخاطر.
- صياغة برنامج الإفراض والتوصية بشأنه لمجلس الإدارة والعمل بموجبه.

*قدم السيد/ محمد القويز استقالته من منصبه بتاريخ 2016/08/30م وتم تعيين السيد/ محمد الشماسي كرئيس تنفيذي لشركة دراية المالية.

المكافآت والتعويضات

لجنة الترشيحات والمكافآت

ومهام اللجنة هي:

- وضع أسس وإدارة عمليات انتخاب أعضاء مجلس إدارة الشركة وإعادة تعيينهم.
- تحديد أتعابهم (على أن يتم اعتماد الأتعاب من قبل الجمعية العامة للمساهمين).
- ضمان استقلالية الأعضاء المستقلين، ووضع ومراقبة الهيكل الإداري للمجلس ولجانته المختلفة.

- الموافقة على تعيين المدير التنفيذي والمسؤولين التابعين له مباشرة والموافقة على أتعابهم السنوية مع ملاحظة عدم جواز تصويت المدير التنفيذي على المسائل المتعلقة بعمله أو أتعابه.
- وضع معايير برنامج إمتلاك الموظفين لأسهم الشركة، وتنفيذ البرنامج والإشراف عليه.
- الموافقة على مخصص المكافأة السنوية لموظفي الشركة.
- التأكد بشكل سنوي من إستقلالية الأعضاء المستقلين، وعدم وجود أي تعارض مصالح إذا كان العضو يشغل عضوية مجلس إدارة شركة أخرى.

جدول الإفصاح عن التعويضات والمكافآت لعام 2016م

البيان	أعضاء المجلس التنفيذي/المستقلين	أعضاء المجلس غير التنفيذي (خمسة)	المكافآت والتعويضات
الرواتب والتعويضات	-	5,241,068	
الهدايا	-	2,212,335	
المكافآت الدورية والسنوية	400,000	2,397,419	
الخطط التحفيزية	-	-	
أي تعويضات أو مزايا عينية أخرى تدفع بشكل شهري أو سنوي	-	-	
المجموع	400,000	9,850,822	

وأعضاء اللجنة هم:

الاسم	المنصب
السيد/ زكي بن عبدالعزيز الشويعر	عضو مجلس الإدارة (رئيساً)
السيد/ بشار المشعل	مستقل (عضواً)
السيد / خالد بن محمد أبا الخيل	عضو مجلس الإدارة (عضواً)
السيد/ فارس بن ابراهيم الراشد	عضو مجلس الإدارة (عضواً)

جدول اجتماعات لجنة الترشيحات والمكافآت خلال السنة المالية المنتهية في 31 ديسمبر 2016م

الاسم/ الحضور	19 يناير	25 يوليو
السيد/ زكي بن عبدالعزيز الشويعر	✓	✓
السيد/ بشار المشعل	•	✓
السيد / خالد بن محمد أبا الخيل	✓	✓
السيد/ فارس بن ابراهيم الراشد	✓	✓



المراجعة الداخلية

معاملات أطراف ذات علاقة

قامت الشركة بمعاملات مع أطراف ذوي علاقة خلال عام 2016م بإجمالي مبلغ لهذه المعاملات وقدره (1,774,922 ريال) علماً أن طبيعة الاتفاقية كالاتي:

الطرف ذو علاقة: شركة ركن الدراية

طبيعة المعاملات: أتعاب مقابل خدمات استشارية لتطوير وصيانة منصة بث الأسعار "أوان".

شروط العقد: تقوم شركة ركن الدراية بتطوير وصيانة منصة بث الأسعار وفق المعايير والشروط المحددة من قبل شركة دراية المالية. وعند إتمام التطوير تملك شركة دراية المالية رخصة استخدام أبدية لمنصة بث الأسعار.

مدة العقد: 10 سنوات من تاريخ إتمام التطوير.

مبلغ العقد: 50 ريال سعودي في الشهر مقابل استخدام شركة ركن الدراية وعملائها لمنصة بث الأسعار و 25 ريال في الشهر مقابل بيع ركن الدراية لخدمة بث الأسعار بالجملة.

المرفقات: القوائم المالية المدققة لشركة دراية المالية لعام 2016م.

تم تعيين جهة مستقلة للقيام بمهام التدقيق الداخلي يتم الإشراف عليها من قبل لجنة المراجعة والتدقيق التابعة لمجلس الإدارة حيث تراجع لجنة المراجعة باستمرار فاعلية نظام الرقابة الداخلية في الشركة ويتم إحاطة المجلس بالخطوات المتبعة بهذا الشأن. خلال عام 2016م، قامت جهة التدقيق الداخلي بإجراء تدقيق لعدة إدارات وفقاً لخطة المراجعة الداخلية السنوية المعتمدة للسنة المالية. بالإضافة إلى التدقيق من قبل المدققين الخارجيين والمراقبة من قبل قسم إدارة المخاطر والتي تساعد بشكل جماعي في تقييم وتعزيز بيئة الرقابة الداخلية للشركة.

وقد أشرفت لجنة المراجعة والتدقيق على مدى ملاءمة ضوابط وأنظمة الشركة بناءً على التقارير المقدمة من قبل إدارة المراجعة والتدقيق الداخلي وإدارة المخاطر والمراجع الخارجي. وفي حين أنه لم يتم تسجيل أي إخفاقات جوهرية في الضوابط الداخلية خلال السنة المالية والتي قد يكون لها تأثير جوهري على عمليات الشركة، فقد أبدت لجنة المراجعة قناعتها بأن الدورة الرقابية الداخلية تعكس فاعلية إجراءات الرقابة الداخلية لدى الشركة. كما أنها في تطوّر مستمر بما يلبي حاجة العمل المتزايدة والاستجابة لكافة المستجدات. ونتيجة لإجراءات التدقيق والمراجعة هذه، ظهر أن أعمال الرقابة الداخلية كافية ومناسبة لحجم دراية وطبيعة عملها.

تفاصيل أي غرامات أو عقوبات أو قيود وقائية

لم تفرض أي جهة رقابية أو إشرافية أو أي سلطة قضائية أي غرامات أو عقوبات أو قيود وقائية على شركة دراية المالية خلال العام 2016م.

قروض الشركة

لا يوجد أية قروض قائمة أو مستحقة على شركة دراية المالية كما في 2016/12/31م.

القوائم المالية

للسنة المنتهية في ٣١ ديسمبر
٢٠١٦م وتقرير مراجعي الحسابات



شركة دراية المالية
(شركة مساهمة مغلقة)

القوائم المالية

للسنة المنتهية في ٣١ ديسمبر ٢٠١٦ م

تقرير مراجعي الحسابات

إلى السادة المساهمين/ شركة دراية المالية المحترمين
(شركة مساهمة مغلقة)

نطاق المراجعة

لقد راجعنا قائمة المركز المالي المرفقة لشركة دراية المالية ("الشركة")، كما في ٣١ ديسمبر ٢٠١٦ م وقوائم العمليات والتدفقات النقدية والتغيرات في حقوق المساهمين للسنة المنتهية في ذلك التاريخ والإيضاحات من (١) إلى (٢٧) التي تعتبر جزءاً من هذه القوائم المالية والمُعَدَّة من قبل الشركة وفقاً لنظام الشركات والمقدمة لنا مع كافة المعلومات والبيانات التي طلبناها. إن هذه القوائم المالية هي مسؤولية إدارة الشركة. إن مسؤوليتنا هي إبداء الرأي حول هذه القوائم المالية استناداً إلى المراجعة التي قمنا بها.

لقد قمنا بمراجعتنا وفقاً لمعايير المراجعة المتعارف عليها في المملكة العربية السعودية التي تتطلب منا تخطيط وتنفيذ أعمال المراجعة للحصول على درجة معقولة من القناعة بأن القوائم المالية خالية من الأخطاء الجوهرية. تشمل المراجعة إجراء فحص اختياري للمستندات والأدلة المؤيدة للمبالغ والإيضاحات الواردة في القوائم المالية. كما تشمل المراجعة إجراء تقييم للسياسات المحاسبية المطبقة والتفديرات الهامة التي أعدت بمعرفة الإدارة ولطريقة العرض العام للقوائم المالية. ونعتقد أن مراجعتنا تعطينا أساساً معقولاً لإبداء رأينا.

رأي مطلق

وفي رأينا، أن القوائم المالية ككل والمشار إليها أعلاه:

- تمثل بصورة عادلة، من جميع النواحي الجوهرية، المركز المالي للشركة كما في ٣١ ديسمبر ٢٠١٦ م ونتائج أعمالها وتدفقاتها النقدية للسنة المنتهية في ذلك التاريخ وذلك وفقاً لمعايير المحاسبة المتعارف عليها في المملكة العربية السعودية والملائمة لظروف الشركة.
- تتفق، من جميع النواحي الجوهرية، مع متطلبات نظام الشركات والنظام الأساسي للشركة فيما يتعلق بأعداد وعرض القوائم المالية.

برايس وترهاوس كوبرز



بدر بن إبراهيم بن محارب
ترخيص رقم ٤٧١

٢٩ جمادى الآخرة ١٤٣٨ هـ
(٢٨ مارس ٢٠١٧ م)

الصفحة

١
٣ - ٢
٤
٦ - ٥
٧
٣١ - ٨

تقرير مراجعي الحسابات

قائمة المركز المالي

قائمة الدخل

قائمة التدفقات النقدية

قائمة التغيرات في حقوق المساهمين

إيضاحات حول القوائم المالية

شركة دراية المالية
(شركة مساهمة مغلقة)

قائمة المركز المالي - (تتمة)

(جميع المبالغ بالريالات السعودية ما لم يذكر غير ذلك)

كما في ٣١ ديسمبر		إيضاح	
٢٠١٥ م	٢٠١٦ م		
			حقوق المساهمين
١٥٢,٠٠٠,٠٠٠	١٥٢,٠٠٠,٠٠٠	١٤	رأس المال
٣,٢٨١,٨٧٣	٤,٠٦٠,٦٦٣	١٥	احتياطي قانوني
٢٩,٥٣٦,٨٦٢	٢١,٣٤٥,٩٧٥		أرباح مبقاة
١١,٢٠٨,٠٠٠	١٠,٧٦٩,٢٨٢	١٦	احتياطي مساهمة لبرنامج تملك أسهم الموظفين
٤١٧,٩٠٨	٣,٢٧٥,٨٠٥	٩	احتياطي القيمة العادلة
١٩٦,٤٤٤,٦٤٣	١٩١,٤٥١,٧٢٥		مجموع حقوق المساهمين
٢٤٦,٦٦٩,٢٢٨	٢٠٩,٣٢٧,٣٩٥		مجموع المطلوبات وحقوق المساهمين
		٢٦	التزامات محتملة
تعتبر الإيضاحات من صفحة ٨ حتى صفحة ٣١ جزءاً لا يتجزأ من هذه القوائم المالية.			

شركة دراية المالية
(شركة مساهمة مغلقة)

قائمة المركز المالي

(جميع المبالغ بالريالات السعودية ما لم يذكر غير ذلك)

كما في ٣١ ديسمبر		إيضاح	
٢٠١٥ م	٢٠١٦ م		
			الموجودات
			موجودات متداولة
١٣٠,٨٤٤,٢٣٧	٩,٢٠٠,٣٤٠	٤	نقد وما في حكمه
٢٩,٣١٤,٥٩٢	٢٠,٥٩٦,٣٩٨	٥	استثمارات محتفظ بها لغرض المتاجرة
-	٥٤,٧٢٦,٤٨٣	٦	ذمم عملاء وساطة، صافي
٢,٨٨٠,٦٩٩	١٣,٢١٧	٧	أتعاب وساطة مستحقة
١,٢٩٧,٨٨٨	٣,٢٨٩,٢٩٢	٢٣	مطلوب من أطراف ذوي علاقة
٣,٣٧٦,٢٤٥	٢,٩٦٢,٥٠٨	٨	موجودات أخرى
١٦٧,٧١٣,٦٦١	٩٠,٧٨٨,٢٣٨		مجموع الموجودات المتداولة
			موجودات غير متداولة
-	٦,٠٠٠,٠٠٠		استثمارات محتفظ بها لتاريخ الاستحقاق
٣٥,٦٧٥,٨٧٨	٦٥,٥٨٥,٦٠٧	٩	استثمارات متاحة للبيع
١٨,٨٧٤,٦٩٢	٢٠,٣٤٢,١٩٢		ذمم مدينة من عملاء
١٧,١٩٨,٨٣٨	١٩,٣٠١,٦٤٨	١٠	ممتلكات ومعدات، صافي
٧,٢٠٦,١٥٩	٧,٣٠٩,٧١٠	١١	موجودات غير ملموسة، صافي
٧٨,٩٥٥,٥٦٧	١١٨,٥٣٩,١٥٧		مجموع الموجودات غير المتداولة
٢٤٦,٦٦٩,٢٢٨	٢٠٩,٣٢٧,٣٩٥		مجموع الموجودات
			المطلوبات وحقوق المساهمين
			مطلوبات متداولة
١٩,٠٠٥,٩١٠	-		سحب على المكشوف
٧,٧٨٢,٠٣٥	٥,٦٩٩,٤٨٨		مصاريف مستحقة
١٣,٨٥١,٥٥٦	٤,٦٢٨,٠٤٥		مطلوبات تتعلق بالموظفين
٤,٢٨٢,٩٤٣	٣,١١٢,٩٤٨	١٢	مخصص الزكاة
٤٤,٩٢٢,٤٤٤	١٣,٤٤٠,٤٨١		مجموع المطلوبات المتداولة
			مطلوبات غير متداولة
٥,٣٠٢,١٤١	٤,٤٣٥,١٨٩	١٣	مكافأة نهاية الخدمة للموظفين
٥٠,٢٢٤,٥٨٥	١٧,٨٧٥,٦٧٠		مجموع المطلوبات
... (يتبع)			

شركة دراية المالية
(شركة مساهمة مغلقة)

قائمة الدخل

(جميع المبالغ بالريالات السعودية ما لم يذكر غير ذلك)

إيضاح	للسنة المنتهية في ٣١ ديسمبر	
	٢٠١٦ م	٢٠١٥ م
الإيرادات من العمليات		
أتعاب وساطة، صافي	٤١,٣٤٢,٠٤٣	٧٩,٣٣٥,٣٦٧
رسوم إدارة الأصول، صافي	١٥,٠٢٥,١٣٢	٢٥,٤٦٣,١٠٨
دخل عمولات المراجعة	١٥,٩٦٦,٥٠٦	١٢,٠١٨,٠٦٧
خسارة غير محققة من استثمارات محتفظ بها لغرض المتاجرة	(١,٢٤٨,٦٦٧)	(١,٥٩٠,١٢٠)
(خسارة) ربح من بيع استثمارات محتفظ بها لغرض المتاجرة	(١,٢٩٣,٧٨٤)	٣,٨٣٣,٨٥٢
ربح من بيع استثمارات متاحة للبيع	١,٠٥٥,٠٩٠	٣٨,٠٨٨
مجموع الإيرادات من العمليات	٧٠,٨٤٦,٣٢٠	١١٩,٠٩٨,٣٦٢
المصاريف		
رواتب وما في حكمها	(٣٢,٨٣١,٩٩٩)	(٣٨,٤٣٣,١٩٣)
احتياطي مساهمة لبرنامج تملك أسهم الموظفين	-	(٤,٥٩٦,٠٠٠)
مصاريف عمومية وإدارية	(١٩,٥٦٩,١٥٨)	(١٩,١٢٩,٠٩٢)
مصاريف تسويقية	(٥٧١,٩٧١)	(١,٥٥٨,٤٧٨)
مخصص ديون مشكوك في تحصيلها	(٧,٥٢٠,٥٢٤)	-
مجموع المصاريف	(٦٠,٤٩٣,٦٥٢)	(٦٣,٧١٦,٧٦٣)
الدخل من العمليات	١٠,٣٥٢,٦٦٨	٥٥,٣٨١,٥٩٩
إيرادات أخرى	٨٥٢,٠٦٢	١,٩٩٨,١٨٦
الدخل قبل الزكاة	١١,٢٠٤,٧٣٠	٥٧,٣٧٩,٧٨٥
الزكاة	(٣,٤١٦,٨٢٧)	(٤,٧٤٩,١٥٢)
صافي الدخل	٧,٧٨٧,٩٠٣	٥٢,٦٣٠,٦٣٣
ربح السهم	٢٠	٣,٦٤
الدخل من العمليات	٠,٦٨	٣,٤٦
صافي الدخل	٠,٥١	٣,٤٦

تعتبر الإيضاحات من صفحة ٨ حتى صفحة ٣١ جزءاً لا يتجزأ من هذه القوائم المالية.

شركة دراية المالية
(شركة مساهمة مغلقة)

قائمة التدفقات النقدية

(جميع المبالغ بالريالات السعودية ما لم يذكر غير ذلك)

إيضاح	للسنة المنتهية في ٣١ ديسمبر	
	٢٠١٦ م	٢٠١٥ م
التدفقات النقدية من الأنشطة التشغيلية		
الدخل قبل الزكاة	١١,٢٠٤,٧٣٠	٥٧,٣٧٩,٧٨٥
تسويات ل:		
استهلاك وإطفاء	٤,٤٣٩,٤١٤	٣,٢٨١,٢١٥
مخصص ديون مشكوك في تحصيلها	٧,٥٢٠,٥٢٤	-
مخصص مكافأة نحاية الخدمة للموظفين	١,٠٩٩,٣١٨	١,٨٠٨,٥٨١
خسارة غير محققة من استثمارات محتفظ بها لغرض المتاجرة	١,٢٤٨,٦٦٧	١,٥٩٠,١٢٠
خسارة (ربح) من بيع استثمارات محتفظ بها لغرض المتاجرة	١,٢٩٣,٧٨٤	(٣,٨٣٣,٨٥٢)
ربح من بيع استثمارات متاحة للبيع	(١,٠٥٥,٠٩٠)	(٣٨,٠٨٨)
ذمم عملاء وساطة	(٦٢,٢٤٧,٠٠٧)	-
ذمم مدينة من عملاء	(١,٤٦٧,٥٠٠)	(١,٤٦٧,٥٠٠)
مساهمة لبرنامج تملك أسهم الموظفين	(٤٣٨,٧١٨)	٤,٥٩٦,٠٠٠
ربح من بيع ممتلكات ومعدات (الزيادة)/النقص في الموجودات التشغيلية	(١٢,١٥٠)	-
استثمارات محتفظ بها لغرض المتاجرة، صافي	٦,١٧٥,٧٤٣	(١٣,٣٠٤,٠٩٢)
أتعاب وساطة مستحقة	٢,٨٦٧,٤٨٢	(٢,٨٣٣,٤٦٠)
مطلوب من أطراف ذوي علاقة	(١,٩٩١,٤٠٤)	١,٠١٠,٥١٢
موجودات أخرى	٤١٣,٧٣٧	٢٦٢,٧٠٢
الزيادة/(النقص) في المطلوبات التشغيلية	١١,٣٠٦,٠٥٨	(٥٩٥,٥٠٤)
مصاريف مستحقة ومطلوبات متداولة أخرى	(١٩,٠٠٥,٩١٠)	١٩,٠٠٥,٩١٠
سحب على المكشوف	(٤,٥٨٦,٨٢٢)	(٣,١٥٠,٣١٩)
زكاة مدفوعة	(١,٩٦٦,٢٧٠)	-
مكافأة نحاية خدمة مدفوعة	١٢	١٣
صافي النقد (المستخدم في) الناتج من الأنشطة التشغيلية	(٦٧,٨١٣,٥٣٠)	٦٣,٧١٢,٠١٠

(تابع)

شركة دراية المالية

(شركة مساهمة مغلقة)

قائمة التغيرات في حقوق المساهمين

للسنة المنتهية في ٣١ ديسمبر ٢٠١٦م

(جميع المبالغ بالريالات السعودية ما لم يذكر غير ذلك)

المحور	احتياطي القيمة العادلة	بوتاج تملك أسهم الموظفين	الأرباح المبقة (الخسائر المتراكمة)		رأس المال
			المحور	مساهمين غير دول	
١٣٨,٨٥٦,٥٠١	٥٦,٣٩٩	٦,٦١٢,٠٠٠	(١٩,٨١١,٨٩٨)	(١٧,٣٤٥,٤٦٠)	١٥٢,٠٠٠,٠٠٠
٤,٥٩٦,٠٠٠	-	٤,٥٩٦,٠٠٠	-	-	-
٥٢,٦٣٠,٦٣٣	-	٥٢,٦٣٠,٦٣٣	-	٥٢,٦٣٠,٦٣٣	-
-	-	-	٢,٤٦٦,٤٣٨	(٢,٤٦٦,٤٣٨)	-
-	-	-	(٣,٢٨١,٨٧٣)	(٣,٢٨١,٨٧٣)	٣,٢٨١,٨٧٣
٣٦١,٥٠٩	٣٦١,٥٠٩	-	-	-	-
١٩٦,٤٤٤,٦٤٣	٤١٧,٩٠٨	١١,٢٠٨,٠٠٠	٢٩,٥٣٦,٨٦٢	٢٩,٥٣٦,٨٦٢	١٥٢,٠٠٠,٠٠٠
(٤٣٨,٧١٨)	-	(٤٣٨,٧١٨)	-	-	-
٧,٧٨٧,٩٠٣	-	٧,٧٨٧,٩٠٣	-	٧,٧٨٧,٩٠٣	-
(١٥,٢٠٠,٠٠٠)	-	(١٥,٢٠٠,٠٠٠)	-	(١٥,٢٠٠,٠٠٠)	-
-	-	-	(٧٧٨,٧٩٠)	(٧٧٨,٧٩٠)	٧٧٨,٧٩٠
٢,٨٥٧,٨٩٧	٢,٨٥٧,٨٩٧	-	-	-	-
١٩١,٤٥١,٧٢٥	٣,٢٧٥,٨٠٥	١٠,٧٦٩,٢٨٢	٢١,٣٤٥,٩٧٥	٢١,٣٤٥,٩٧٥	١٥٢,٠٠٠,٠٠٠

تعتبر الإيضاحات من صفحة ٨ حتى صفحة ٣١ جزءاً لا يتجزأ من هذه القوائم المالية.

- ٧ -

شركة دراية المالية
(شركة مساهمة مغلقة)

قائمة التدفقات النقدية - (تتمة)

(جميع المبالغ بالريالات السعودية ما لم يذكر غير ذلك)

	للسنة المنتهية في ٣١ ديسمبر		إيضاح
	٢٠١٥م	٢٠١٦م	
التدفقات النقدية من الأنشطة الاستثمارية			
شراء استثمارات محتفظ بها لتاريخ الاستحقاق	-	(٦,٠٠٠,٠٠٠)	
شراء استثمارات متاحة للبيع	(٣٨٧,٢٥٢)	(٨٩,٣٠٤,٣٩٢)	٩
متحصلات بيع استثمارات متاحة للبيع	٣٨٨,٨٢٧	٦٣,٣٠٧,٦٥٠	
شراء ممتلكات ومعدات	(١٤,٨١٠,٥٧٩)	(٣,٨٠١,٩٦١)	١٠
شراء موجودات غير ملموسة	(٤,٥٢٠,٣٨٨)	(٢,٨٤٣,٨١٤)	١١
متحصلات من بيع ممتلكات ومعدات	-	١٢,١٥٠	
صافي النقد المستخدم في الأنشطة الاستثمارية	(١٩,٣٢٩,٣٩٢)	(٣٨,٦٣٠,٣٦٧)	
التدفقات النقدية من الأنشطة التمويلية			
توزيعات أرباح مدفوعة	-	(١٥,٢٠٠,٠٠٠)	
صافي النقد المستخدم في الأنشطة التمويلية	-	(١٥,٢٠٠,٠٠٠)	
صافي التغير في النقد وما في حكمه	٤٤,٣٨٢,٦١٨	(١٢١,٦٤٣,٨٩٧)	
النقد وما في حكمه في بداية السنة	٨٦,٤٦١,٦١٩	١٣٠,٨٤٤,٢٣٧	
النقد وما في حكمه في نهاية السنة	١٣٠,٨٤٤,٢٣٧	٩,٢٠٠,٣٤٠	
معلومات إضافية غير نقدية			
التغير في احتياطي القيمة العادلة للاستثمارات المتاحة للبيع	٣٦١,٥٠٩	٢,٨٥٧,٨٩٧	٩

تعتبر الإيضاحات من صفحة ٨ حتى صفحة ٣١ جزءاً لا يتجزأ من هذه القوائم المالية.

- ٦ -

شركة دراية المالية
(شركة مساهمة مغلقة)

إيضاحات حول القوائم المالية

للسنة المنتهية في ٣١ ديسمبر ٢٠١٦ م

(جميع المبالغ بالريالات السعودية ما لم يذكر غير ذلك)

١ - معلومات عامة

شركة دراية المالية ("الشركة") هي شركة مساهمة مغلقة مسجلة في المملكة العربية السعودية. تعمل الشركة بموجب السجل التجاري رقم ١٠١٠٢٦٦٩٧٧ الصادر بتاريخ ١٠ جمادى الآخرة ١٤٣٦ هـ (الموافق ٣٠ مارس ٢٠١٥ م). في ٣١ ديسمبر ٢٠١٤ م وافقت هيئة السوق المالية على طلب الشركة للتحويل إلى شركة سعودية بالكامل وذلك نتيجة لبيع أسهم الشركاء غير السعوديين في الشركة. وبموجب ذلك، تم تعديل السجل التجاري للشركة من شركة مختلطة إلى شركة سعودية ١٠٠٪ في شهر مارس ٢٠١٥ م.

تتمثل أنشطة الشركة الرئيسية في تقديم خدمات الوساطة والاستشارة وحفظ الأوراق المالية والتعامل بصفة أصيل والتعامل بصفة وكيل. بدأت الشركة نشاطها في ٨ رجب ١٤٣٠ هـ (الموافق ١ يوليو ٢٠٠٩ م) بموجب الترخيص الصادر عن هيئة السوق المالية رقم ٢٧-٠٨١٠٩ بتاريخ ١٩ جمادى الآخرة ١٤٢٩ هـ (الموافق ٢٣ يونيو ٢٠٠٨ م) ويقع مركز الشركة الرئيسي في العنوان التالي:

شارع العليا العام، مركز العليا
ص.ب ٢٨٦٥٤٦، الرياض ١١٣٢٣
المملكة العربية السعودية

لدى الشركة فرع في الدمام والذي يعمل بموجب سجل تجاري رقم ٢٠٥٠١٠١٩٨٠ صادر من مدينة الدمام بتاريخ ٢٣ شوال ١٤٣٥ هـ (الموافق ١٩ أغسطس ٢٠١٤ م)، كما يوجد فرع آخر في جدة والذي يعمل بموجب سجل تجاري رقم ٤٠٣٠٢٨٦١٢٢ صادر من مدينة جدة بتاريخ ١٣ صفر ١٤٣٧ هـ (الموافق ٢٥ نوفمبر ٢٠١٥ م).

٢ - أسس الإعداد

بيان الالتزام

تم إعداد القوائم المالية المرفقة وفقاً لمعايير المحاسبة المتعارف عليها في المملكة العربية السعودية الصادرة عن الهيئة السعودية للمحاسبين القانونيين.

شركة دراية المالية
(شركة مساهمة مغلقة)

إيضاحات حول القوائم المالية

للسنة المنتهية في ٣١ ديسمبر ٢٠١٦ م

(جميع المبالغ بالريالات السعودية ما لم يذكر غير ذلك)

٢ - أسس الإعداد - (تتمة)

أسس القياس

تم إعداد القوائم المالية المرفقة وفقاً لمبدأ التكلفة التاريخية باستثناء الاستثمارات المحتفظ بها بغرض المتاجرة والاستثمارات المتاحة للبيع والتي يتم إظهارها بقيمتها العادلة باستخدام مبدأ الاستحقاق المحاسبي.

عملة العرض والنشاط

تم عرض هذه القوائم المالية بالريال السعودي والذي يعتبر عملة النشاط الرئيسية للشركة.

استخدام التقديرات والأحكام

يتطلب إعداد القوائم المالية من الإدارة استخدام الأحكام والتقديرات والافتراضات التي قد تؤثر في تطبيق السياسات وعلى المبالغ المبينة للموجودات والمطلوبات والإيرادات والمصاريف. قد تختلف النتائج الفعلية عن هذه التقديرات.

تتم مراجعة التقديرات والافتراضات المتعلقة بما على أساس الاستمرارية. يتم إظهار الأثر المترتب عن مراجعة التقديرات المحاسبية في السنة التي تم فيها مراجعة هذه التقديرات والسنوات المستقبلية التي تتأثر بها.

تتضمن التقديرات والأحكام المحاسبية الهامة المرتبطة بتطبيق السياسات المحاسبية للشركة ما يلي:

معاملات برنامج تملك أسهم الموظفين

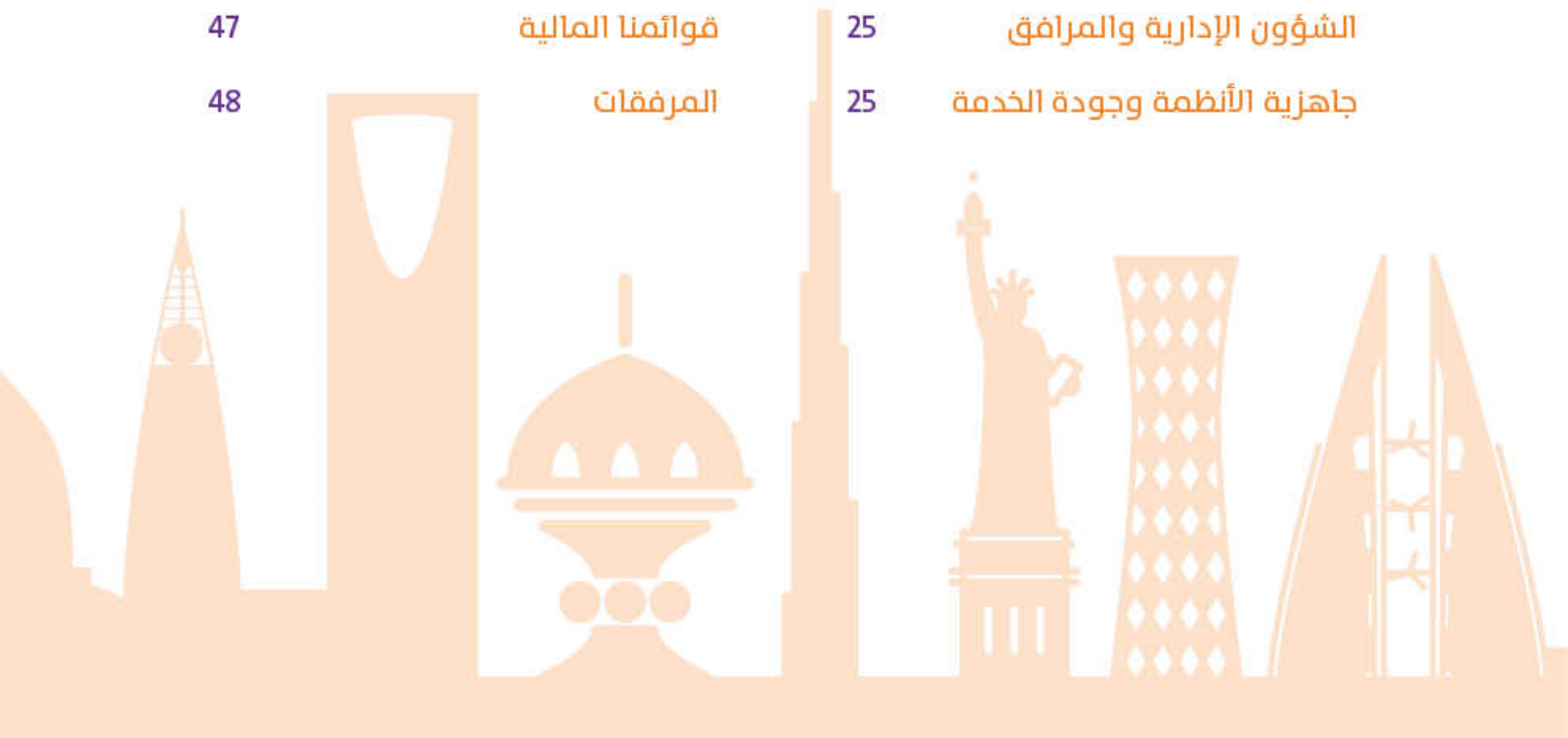
تقوم الشركة بقياس تكلفة برنامج تملك أسهم الموظفين الذي يتم تسويته مقابل أسهم حقوق ملكية بالرجوع إلى القيمة العادلة لأدوات الملكية في التاريخ الذي تم فيه المنح. يتطلب تقدير القيمة العادلة للمعاملات الخاصة بتمليك الأسهم للموظفين تحديد أنسب الطرق للتقييم، والذي يعتمد على شروط ولوائح المنح وكذلك فإن تقدير أفضل المدخلات لطرق التقييم يتطلب استخدام بعض الأحكام الجوهرية.

٣ - أهم السياسات المحاسبية المطبقة

تم تطبيق السياسات المحاسبية الهامة المتبعة في إعداد القوائم المالية المبينة أدناه، بشكل ثابت على جميع الفترات المعروضة في القوائم المالية. تم إعادة تصنيف بعض أرقام المقارنة لتتماشى مع طريقة العرض للسنة الحالية.

قائمة المحتويات

26	المطابقة والالتزام	8	قصتنا
26	إدارة المخاطر	10	أعضاء مجلس الإدارة
30	أداؤنا	11	كلمة رئيس مجلس الإدارة
36	حوكمتنا	12	منتجاتنا وخدماتنا
36	مجلس الإدارة	16	أسرتنا
38	لجنة المراجعة والتدقيق	20	إنجازتنا
40	لجنة المطابقة والمخاطر	20	إدارة الأصول
42	لجنة الترشيحات والمكافآت	23	الوساطة
43	المكافآت والتعويضات	24	تقنية المعلومات والعمليات
44	المراجعة الداخلية	25	علاقات وخدمات العملاء
45	معاملات أطراف ذات علاقة	25	التسويق والعلاقات العامة
47	قوائمنا المالية	25	الشؤون الإدارية والمرافق
48	المرفقات	25	جاهزية الأنظمة وجودة الخدمة



شركة دراية المالية
(شركة مساهمة مغلقة)

إيضاحات حول القوائم المالية

للسنة المنتهية في ٣١ ديسمبر ٢٠١٦ م

(جميع المبالغ بالريالات السعودية ما لم يذكر غير ذلك)

شركة دراية المالية
(شركة مساهمة مغلقة)

إيضاحات حول القوائم المالية

للسنة المنتهية في ٣١ ديسمبر ٢٠١٦ م

(جميع المبالغ بالريالات السعودية ما لم يذكر غير ذلك)

النقد وما في حكمه

يتكون النقد وما في حكمه من نقد بالصندوق ونقد لدى البنوك واستثمارات أخرى قصيرة الأجل عالية السيولة، إن وجدت، والتي تكون فترة إستحقاقها الأصلية ثلاثة أشهر أو أقل والتي تتوفر للشركة بدون أية قيود.

الممتلكات والمعدات

تظهر الممتلكات والمعدات بالتكلفة، بعد خصم الاستهلاك المتراكم وحسائر الإنخفاض في القيمة، إن وجدت. تتضمن التكلفة النفقات المرتبطة مباشرة لجلب الأصل للموقع والحالة المطلوبة لجعله صالحاً للعمل وفقاً لنية الإدارة.

يتم تحميل الاستهلاك على قائمة الدخل باستخدام طريقة القسط الثابت على مدى العمر الإنتاجي المقدر للممتلكات والمعدات، كل بند على حدة.

تتم رسملة النفقات اللاحقة فقط عندما تزيد من المنافع الاقتصادية المستقبلية المتمثلة في بند الممتلكات والمعدات. يتم قيد كافة النفقات الأخرى في قائمة الدخل عند تكبدها.

يتم احتساب استهلاك الموجودات باستخدام طريقة القسط الثابت وذلك لتوزيع تكلفة هذه الموجودات أو القيمة المعاد قياسها إلى قيمتها المتبقية على مدى الأعمار الإنتاجية المقدر كما يلي:

عدد السنوات

• تحسينات على عقارات مؤجرة	٥ سنوات أو عمر عقد الإيجار، أيهما أقل
• أجهزة حاسب آلي ومعدات مكتبية	٤ سنوات
• أثاث ومفروشات وتركيبات	٥ سنوات

الموجودات غير الملموسة

تتكون الموجودات غير الملموسة بصورة رئيسية من برامج حاسب آلي تم تطويرها داخلياً.

يتم الاعتراف بالنفقات على برامج الحاسب الآلي المطورة داخلياً كأصل عندما تكون الشركة قادرة على إثبات نيتها وقدرتها على استكمال تطوير واستخدام برامج الحاسب الآلي بطريقة يتم من خلالها توليد منافع اقتصادية مستقبلية ويمكن قياس تكاليف إكمال التطوير بشكل موثوق. تتضمن التكاليف المرسملة لبرامج الحاسب الآلي المطورة داخلياً كافة التكاليف العائدة مباشرة لتطوير تلك البرامج ويتم إطفائها على مدى العمر الإنتاجي. يتم قيد برامج الحاسب الآلي المطورة داخلياً بالتكلفة المرسملة بعد خصم الإطفاء والإنخفاض في القيمة المتراكم، إن وجد.

٣ - أهم السياسات المحاسبية المطبقة (تابع)

يتم الاعتراف بالإطفاء في قائمة الدخل بطريقة القسط الثابت على مدى العمر الإنتاجي المقدر للبرنامج من التاريخ الذي يكون فيه جاهزاً للاستخدام حيث أنها أكثر تطابقاً وتعكس النمط المتوقع لاستهلاك المنافع الاقتصادية المستقبلية الكامنة في بند الأصل. إن العمر الإنتاجي المتوقع لبرامج الحاسب الآلي هو ٤ سنوات.

يتم مراجعة طريقة الإطفاء والأعمار الإنتاجية والقيم المتبقية في كل نهاية سنة مالية ويتم إجراء التسويات عندما يكون ذلك ملائماً.

يتم رسملة النفقات اللاحقة على برامج الحاسب الآلي فقط عندما تزيد من المنافع الاقتصادية المستقبلية الكامنة في الأصل المحدد التي تتعلق بها. يتم قيد كافة النفقات الأخرى على قائمة الدخل عند تكبدها.

مكافأة نهاية الخدمة للموظفين

يتم احتساب مخصص مكافأة نهاية الخدمة للموظفين وفقاً لأحكام نظام العمل بالمملكة العربية السعودية ويتم قيده على قائمة الدخل. ويتم احتساب هذا الإلتزام على أساس القيمة الحالية للمزايا المقررة التي يستحقها الموظف في حالة تركه العمل في تاريخ قائمة المركز المالي.

عقود الإيجار التشغيلية

يتم إدراج المدفوعات تحت بند عقود الإيجار التشغيلية في قائمة الدخل بطريقة القسط الثابت على مدى فترة العقد. يتم إدراج حوافز الإيجار كجزء لا يتجزأ من مجموع مصاريف الإيجار على مدى فترة العقد.

موجودات محتفظ بها كعهدة أو أمانة

لا يتم معالجة الموجودات المحتفظ بها كعهدة أو أمانة كموجودات للشركة وعليه لم يتم إدراجها في القوائم المالية حيث تم اعتبارها على أنها بنود خارج قائمة المركز المالي.

شركة دراية المالية
(شركة مساهمة مغلقة)

إيضاحات حول القوائم المالية

للسنة المنتهية في ٣١ ديسمبر ٢٠١٦ م

(جميع المبالغ بالريالات السعودية ما لم يذكر غير ذلك)

٣ - أهم السياسات المحاسبية المطبقة (تابع)

الاستثمارات

استثمارات محتفظ بها لغرض المتاجرة

يتم تصنيف الاستثمارات كـ "استثمارات محتفظ بها لغرض المتاجرة" إذا كان تم شراؤها بغرض إعادة بيعها في الأجل القصير. يتم تسجيل الاستثمارات في الصناديق الاستثمارية مبدئياً بالتكلفة والتي تتضمن سعر الشراء إضافة إلى جميع النفقات التي تتكبدها الشركة لأغراض اقتناء هذه الاستثمارات. ولاحقاً للقياس الأولي، يتم قياس الاستثمارات المحتفظ بها لغرض المتاجرة بالقيمة العادلة ويتم الاعتراف بالأرباح والخسائر الناتجة في قائمة الدخل. يتم تحديد الأرباح أو الخسائر المحققة عند البيع والأرباح أو الخسائر غير المحققة على أساس متوسط التكلفة.

استثمارات متاحة للبيع

إن الاستثمارات المتاحة للبيع هي الاستثمارات المقتناة لفترة غير محددة من الوقت، والتي يمكن أن يتم بيعها لمقابلة متطلبات السيولة أو التغيرات في أسعار العملات الخاصة أو أسعار الصرف أو أسعار الأسهم. يتم إثبات جميع الاستثمارات "كاستثمارات متاحة للبيع" وتسجيلها مبدئياً بالتكلفة ويتم قياسها لاحقاً بالقيمة العادلة. يتم إدراج الأرباح أو الخسائر غير المحققة الناتجة عن التغير في قيمتها العادلة تحت بند "أرباح/خسائر" غير محققة من استثمارات" ضمن حقوق الملكية. وعند إلغاء الاعتراف بهذه الاستثمارات، فإنه يتم إدراج أي أرباح أو خسائر متراكمة تم إثباتها سابقاً في حقوق الملكية في قائمة الدخل. يقيد الإنخفاض الدائم في قيمة الاستثمارات المذكورة أعلاه، إن وجد، في قائمة الدخل.

بالنسبة للأوراق المالية المتداولة في الأسواق المالية المنتظمة، تحدد القيمة العادلة بالرجوع إلى أسعار عرض سوق المال في نهاية يوم العمل الموافق لتاريخ قائمة المركز المالي. وتحدد القيمة العادلة للموجودات المدارة والاستثمارات في صناديق استثمارية بالرجوع إلى صافي القيمة الدفترية الموجودات المعلنة من قبل مدير الصندوق في تاريخ كل تقييم. يتم قيد الإنخفاض الدائم في القيمة للاستثمارات أعلاه، إن وجدت، في قائمة الدخل.

تدرج أرباح أو خسائر تحويل العملات الأجنبية للاستثمارات في أوراق الدين المتاحة للبيع في قائمة الدخل.

شركة دراية المالية
(شركة مساهمة مغلقة)

إيضاحات حول القوائم المالية

للسنة المنتهية في ٣١ ديسمبر ٢٠١٦ م

(جميع المبالغ بالريالات السعودية ما لم يذكر غير ذلك)

٣ - أهم السياسات المحاسبية المطبقة (تابع)

استثمارات محتفظ بها لتاريخ الاستحقاق

يتم تصنيف الاستثمارات كاستثمارات "محتفظ بها حتى تاريخ الاستحقاق" إذا كانت بنية الاحتفاظ بها لتاريخ الاستحقاق وهناك فرصة لتحقيق ذلك. يتم قيد الاستثمارات في عقود المراجحة مبدئياً بالتكلفة. وتتضمن التكلفة أسعار الشراء زائداً جميع النفقات بواسطة المنشأة بغرض اقتناء هذه الاستثمارات. ويتم لاحقاً قياسها بالتكلفة المطفأة بعد خصم أي مبالغ مشطوبة ومخصص الانخفاض، إن وجد.

التقارير القطاعية

القطاع هو مجموعة من الموجودات والعمليات أو المنشآت

أ) تشارك في الأنشطة التي ينتج عنها دخل.

ب) يتم تحليل نتائجها باستمرار من قبل الإدارة من أجل اتخاذ القرارات المتعلقة بتوزيع المصادر وتقييم الأداء.

ج) المعلومات المالية متاحة ومنفردة.

برنامج تملك أسهم الموظفين

يتم تسوية الترتيبات على أساس تملك أسهم في الشركة بين الموظفين والشركة في أدوات حقوق الملكية وتصنف كـ "مساهمة في برنامج تملك الموظفين لأسهم في الشركة". ويتم تقييمها بالقيمة العادلة في تاريخ منحها ويتم تسجيلها في القوائم المالية ضمن حقوق المساهمين مساهمة ضمن "احتياطي لبرنامج أسهم تملك الموظفين". تقوم الشركة بالمحاسبة عن هذه الترتيبات من خلال إطفاء القيمة العادلة لأدوات حقوق الملكية الممنوحة إلى موظفي الشركة ضمن قائمة الدخل كتكلفة موظفين على مدى فترة استحقاق أسهم المنحة وتفيد في بند "رواتب ومصاريف متعلقة بالموظفين" وتسجيل الزيادة المصاحبة لها ضمن حقوق الملكية كـ "مساهمة في برنامج تملك الموظفين لأسهم في الشركة".

شركة دراية المالية
(شركة مساهمة مغلقة)

إيضاحات حول القوائم المالية

للسنة المنتهية في ٣١ ديسمبر ٢٠١٦م

(جميع المبالغ بالريالات السعودية ما لم يذكر غير ذلك)

٣ - أهم السياسات المحاسبية المطبقة (تابع)

الانخفاض في الموجودات المالية

يتم مراجعة الموجودات المالية (بخلاف الاستثمارات المتاحة للبيع والاستثمارات بغرض المتاجرة) للتحقق من حدوث أي خسائر ناتجة عن الإنخفاض في قيمتها إذا كان هناك أحداث أو تغيرات في الظروف تشير إلى إمكانية عدم استرداد القيمة الدفترية. يتم إثبات الخسارة الناتجة عن الإنخفاض في القيمة، إن وجدت، والتي تمثل زيادة القيمة الدفترية عن القيمة القابلة للاسترداد. إن القيمة القابلة للاسترداد هي القيمة العادلة بعد خصم مصروفات البيع أو قيمة الأصل عند الاستخدام، أيهما أكبر. لغرض تقييم الإنخفاض في قيمة الموجودات، يتم تجميع الموجودات إلى أدنى مستوى لها بحيث يمكن تحديد التدفقات النقدية لكل وحدة بصورة منفصلة.

يتم التقييم في تاريخ كل قائمة مركز مالي لتحديد ما إذا كان هناك دليلاً موضوعياً على احتمال إنخفاض قيمة موجودات مالية أو مجموعة من الموجودات المالية في تاريخ قائمة المركز المالي. وفي حالة وجود مثل هذا الدليل، تحدد القيمة القابلة للاسترداد لهذه الموجودات ويتم إدراج أي خسائر ناتجة عن إنخفاض القيمة، استناداً إلى صافي القيمة الحالية للتدفقات النقدية المستقبلية، للتغيرات في قيمتها الدفترية.

تحقق الإيرادات

دخل أتعاب الوساطة

هي أتعاب من عمليات الخدمات مثل خدمات الوساطة ويتم إثباتها عند حدوث العمليات.

أتعاب إدارة الأصول

يتم الاعتراف بالأتعاب المستحقة مقابل إدارة الصناديق الخاصة والمحافظة الاختيارية بطريقة متساوية عند تقديم الخدمة للعميل. يتم الاعتراف بأتعاب الاشتراك في الصندوق في وقت الاشتراك. يتم الاعتراف بأتعاب الأداء للصندوق في نهاية السنة عندما يحقق الصندوق أهدافه السنوية المتفق عليها مسبقاً.

الدخل من عمولات المراجعة

يتم الاعتراف بالدخل من عمولات المراجعة بطريقة التوزيع على أساس زمني على مدة العقد وعلى أساس المبالغ الرئيسية القائمة ونسبة الربح المتفق عليها مع العملاء. لا يتم تحميل مبالغ أخرى على أرصدة العملاء المتأخرين.

شركة دراية المالية
(شركة مساهمة مغلقة)

إيضاحات حول القوائم المالية

للسنة المنتهية في ٣١ ديسمبر ٢٠١٦م

(جميع المبالغ بالريالات السعودية ما لم يذكر غير ذلك)

٣ - أهم السياسات المحاسبية المطبقة (تابع)

الذمم الدائنة والمستحقات

يتم تسجيل المطلوبات للمبالغ التي سيتم دفعها في المستقبل مقابل البضائع أو الخدمات المستلمة، سواء صدرت بها فواتير من قبل المورد أم لا.

المخصصات

يتم إثبات المخصص عندما يكون لدى الشركة إلزام قانوني حالي أو متوقع ناتج عن أحداث سابقة تتطلب تدفقات لمنافع اقتصادية لتسوية هذه الإلتزامات ويمكن تقدير هذه النفقات بطريقة يعتمد عليها.

المصاريف

تمثل مصاريف التسويق المصاريف الناتجة عن جهودات الشركة في أعمال التسويق. يتم تصنيف كافة المصاريف الأخرى بخلاف رواتب الموظفين وفوائد الموظفين الأخرى ونفقات التمويل كمصاريف عمومية وإدارية.

الزكاة وضريبة الدخل

تخضع الشركة للزكاة وفقاً لأنظمة الهيئة العامة للزكاة والدخل ("الهيئة"). يتم تحميل مخصصات الزكاة على قائمة الدخل. يتم تسجيل أي اختلافات في حساب الزكاة بموجب التسويات النهائية، إن وجدت، عند تحديدها.

٤ - النقد وما يعادله

٢٠١٦م	٢٠١٥م
٤,٠٠٠,٣٤٠	٥,٨٤٤,٢٣٧
٥,٢٠٠,٠٠٠	١٢٥,٠٠٠,٠٠٠
٩,٢٠٠,٣٤٠	١٣٠,٨٤٤,٢٣٧

نقد لدى البنوك

مراجعة

المجموع

شركة دراية المالية
(شركة مساهمة مغلقة)

إيضاحات حول القوائم المالية

للسنة المنتهية في ٣١ ديسمبر ٢٠١٦ م

(جميع المبالغ بالريالات السعودية ما لم يذكر غير ذلك)

٧ - عمولات وساطة مستحقة

تمثل عمولات الوساطة المستحقة في أتعاب الوساطة المقدمة من الشركة لعملائها.

٨ - موجودات أخرى

٢٠١٥ م	٢٠١٦ م	
٨٦٣,٨٠٥	١,٠١٩,٨٦٩	مصاريف مدفوعة مقدماً
٢,٢٢٢,٦٣٤	٨٠٦,٨٥٤	سلف للموظفين
٢٨٩,٨٠٦	١,١٣٥,٧٨٥	موجودات متداولة أخرى
٣,٣٧٦,٢٤٥	٢,٩٦٢,٥٠٨	

٩ - استثمارات متاحة للبيع

٢٠١٥ م	٢٠١٦ م	
١١,٠١٧,٩٤٠	٢٨,٢٠٣,٠٧٦	صندوق دراية لتمويل المتاجرة
٢٢,٩٣٠,٦٢٥	٢٥,٤٨٩,٦٩٧	صندوق درة الخليج العقاري
-	١٠,٠٧٣,٣٠٠	صندوق دراية للدخل العقاري (١)
١,٧٢٧,٣١٣	١,٨١٩,٥٣٤	صناديق استثمارية أخرى
٣٥,٦٧٥,٨٧٨	٦٥,٥٨٥,٦٠٧	

٢٠١٥ م	٢٠١٦ م	
٣٥,٢٧٧,٨٥٦	٣٥,٦٧٥,٨٧٨	رصيد افتتاحي كما في ١ يناير
٣٨٧,٢٥٢	٨٩,٣٠٤,٣٩٢	إضافات خلال السنة
(٣٥٠,٧٣٩)	(٦٢,٢٥٢,٥٦٠)	مباع خلال السنة
٣٦١,٥٠٩	٢,٨٥٧,٨٩٧	ربح إعادة تقييم
٣٥,٦٧٥,٨٧٨	٦٥,٥٨٥,٦٠٧	

شركة دراية المالية
(شركة مساهمة مغلقة)

إيضاحات حول القوائم المالية

للسنة المنتهية في ٣١ ديسمبر ٢٠١٦ م

(جميع المبالغ بالريالات السعودية ما لم يذكر غير ذلك)

٥ - استثمارات محتفظ بها لغرض المتاجرة

٢٠١٥ م	٢٠١٦ م	
١٢,٨٦٦,٥٧٣	٥,٧٥٠,٥٦٣	صندوق دراية للطروحات الأولية
١٦,٤٤٨,٠١٩	١٤,٨٤٥,٨٣٥	إدارة المحافظ الخاصة
٢٩,٣١٤,٥٩٢	٢٠,٥٩٦,٣٩٨	

تمثل الاستثمارات المكتتة لغرض المتاجرة الاستثمارات في الصناديق الاستثمارية. فيما يلي الحركة خلال السنة:

٢٠١٥ م	٢٠١٦ م	
١٣,٧٦٦,٧٦٨	٢٩,٣١٤,٥٩٢	رصيد افتتاحي كما في ١ يناير
١١٣,٩٤٠,٨٠١	٩,١٨٦	إضافات خلال السنة
(٩٦,٨٠٢,٨٥٧)	(٧,٤٧٨,٧١٣)	مباعة خلال السنة
(١,٥٩٠,١٢٠)	(١,٢٤٨,٦٦٧)	خسارة من إعادة تقييم
٢٩,٣١٤,٥٩٢	٢٠,٥٩٦,٣٩٨	

٦ - ذمم عملاء وساطة، صافي

٢٠١٥ م	٢٠١٦ م	إيضاح	
-	٦٢,٢٤٧,٠٠٧	٢٦,٢٣	ذمم عملاء وساطة
-	(٧,٥٢٠,٥٢٤)		مخصص ديون مشكوك في تحصيلها
-	٥٤,٧٢٦,٤٨٣		

تم خلال عام ٢٠١٦ م الاتفاق بين مجلس إدارة الشركة وصندوق دراية لتمويل المتاجرة على شراء ذمم تخص عملاء للصندوق قاموا برفع قضايا على مدير الصندوق (الشركة) لعدم تسهيل محافظتهم. حيث تم الاتفاق على شرائها بقيمتها الدفترية البالغة ٦٢,٢ مليون ريال سعودي.

شركة دراية المالية

(شركة مساهمة مغلقة)

إيضاحات حول القوائم المالية

للسنة المنتهية في ٣١ ديسمبر ٢٠١٦ م

(جميع المبالغ بالريالات السعودية ما لم يذكر غير ذلك)

١٠ - ممتلكات ومعدات، صافي

المجموع	أعمال تحت التنفيذ	أراضي	أثاث ومفروشات وتركيبات	أجهزة حاسب ومعدات مكتبية	تحسينات على عقارات مستأجرة	التكلفة الرصيد الافتتاحي في بداية السنة
٣٦,٠٤٣,٤٨٦	-	١٢,٢٩٩,٣٥٢	١,٣٠٧,٩٥٥	١٩,٦٢٢,٠٧٤	٢,٨١٤,١٠٥	٢,٨١٤,١٠٥
٣,٨٠١,٩٦١	٣,١٥٨,٧٨١	-	٩٠,٤٥٥	٣١٧,٥٠٥	٢٣٥,٢٢٠	٢٣٥,٢٢٠
(١٢,١٥٠)	-	-	(١٢,١٥٠)	-	-	-
-	(١,٨٨٢,٦٣٦)	-	١٨٦,١٠٣	٦٤٨,٧٥٦	١,٠٤٧,٧٧٧	١,٠٤٧,٧٧٧
٣٩,٨٣٣,٢٩٧	١,٢٧٦,١٤٥	١٢,٢٩٩,٣٥٢	١,٥٧٢,٣٦٣	٢٠,٥٨٨,٣٣٥	٤,٠٩٧,١٠٢	٤,٠٩٧,١٠٢
١٨,٨٤٤,٦٤٨	-	-	١,١٧٠,٦٦٩	١٥,٤٠٤,٧٢٨	٢,٢٦٩,٢٥١	٢,٢٦٩,٢٥١
١,٦٩٩,١٥١	-	-	٥٣,٥٢٣	١,٤٥١,٣٦٤	١٩٤,٢٦٤	١٩٤,٢٦٤
(١٢,١٥٠)	-	-	(١٢,١٥٠)	-	-	-
٢٠,٥٣١,٦٤٩	-	-	١,٢١٢,٠٤٢	١٦,٨٥٦,٠٩٢	٢,٤٦٣,٥١٥	٢,٤٦٣,٥١٥
١٩,٣٠١,٦٤٨	١,٢٧٦,١٤٥	١٢,٢٩٩,٣٥٢	٣٦٠,٣٢١	٣,٧٣٢,٢٤٣	١,٦٣٣,٥٨٧	١,٦٣٣,٥٨٧
١٧,١٩٨,٨٣٨	-	١٢,٢٩٩,٣٥٢	١٣٧,٢٨٦	٤,٢١٧,٣٤٦	٥٤٤,٨٥٤	٥٤٤,٨٥٤

- ١٩ -

شركة دراية المالية
(شركة مساهمة مغلقة)

إيضاحات حول القوائم المالية

للسنة المنتهية في ٣١ ديسمبر ٢٠١٦ م

(جميع المبالغ بالريالات السعودية ما لم يذكر غير ذلك)

احتياطي القيمة العادلة

فيما يلي حركة احتياطي القيمة العادلة للسنة المنتهية في ٣١ ديسمبر:

٢٠١٥ م	٢٠١٦ م
٥٦,٣٩٩	٤١٧,٩٠٨
٣٦١,٥٠٩	٢,٨٥٧,٨٩٧
٤١٧,٩٠٨	٣,٢٧٥,٨٠٥

رصيد افتتاحي كما في ١ يناير

ربح إعادة تقييم استثمارات متاحة للبيع

الرصيد كما في ٣١ ديسمبر

- ١٨ -

شركة دراية المالية
(شركة مساهمة مقفلة)

إيضاحات حول القوائم المالية

للسنة المنتهية في ٣١ ديسمبر ٢٠١٦ م

(جميع المبالغ بالريالات السعودية ما لم يذكر غير ذلك)

١١ - موجودات غير ملموسة، صافي

تتكون الموجودات غير الملموسة بصورة رئيسية من برامج حاسب آلي تم تطويرها داخلياً.

التكلفة	موجودات غير ملموسة	المجموع
الرصيد في بداية السنة	٢٦,٢٢٨,٨٣١	٢٦,٢٢٨,٨٣١
إضافات خلال السنة	٢,٨٤٣,٨١٤	٢,٨٤٣,٨١٤
الرصيد في نهاية السنة	٢٩,٠٧٢,٦٤٥	٢٩,٠٧٢,٦٤٥
الإطفاء المتراكم		
الرصيد في بداية السنة	١٩,٠٢٢,٦٧٢	١٩,٠٢٢,٦٧٢
الإطفاء المحمل للسنة	٢,٧٤٠,٢٦٣	٢,٧٤٠,٢٦٣
الرصيد في نهاية السنة	٢١,٧٦٢,٩٣٥	٢١,٧٦٢,٩٣٥
صافي القيمة الدفترية		
كما في ٣١ ديسمبر ٢٠١٦ م	٧,٣٠٩,٧١٠	٧,٣٠٩,٧١٠
كما في ٣١ ديسمبر ٢٠١٥ م	٧,٢٠٦,١٥٩	٧,٢٠٦,١٥٩

١٢ - مخصص الزكاة وضريبة الدخل

أ) وضع الربوط

تم تقديم الإقرارات الزكوية والضريبية للهيئة العامة للزكاة والدخل لجميع السنوات حتى ٣١ ديسمبر ٢٠١٥ م وما زالت الشركة في انتظار الربوط عن هذه السنوات من الهيئة.

شركة دراية المالية
(شركة مساهمة مقفلة)

إيضاحات حول القوائم المالية

للسنة المنتهية في ٣١ ديسمبر ٢٠١٦ م

(جميع المبالغ بالريالات السعودية ما لم يذكر غير ذلك)

١٢ - مخصص الزكاة وضريبة الدخل (تابع)

ب) الوعاء الزكوي

تم احتساب مخصص الزكاة بناءً على التالي:

٢٠١٥ م	٢٠١٦ م	
١٤٢,٣٥٠,٠٦١	٢٠١,٠٤٩,٠٥٢	حصة الشريك الخليجي في:
		حقوق المساهمين حسب مصلحة الزكاة والدخل
		القيمة الدفترية للموجودات طويلة الأجل حسب
(٣٧,٢٧٤,٤٤٤)	(٣٨,٦٣٩,٠٤٦)	مصلحة الزكاة والدخل
-	(١٥,٢٠٠,٠٠٠)	توزيعات نقدية
-	(٦,٠٠٠,٠٠٠)	صكوك
-	(٣٧,٣٨٢,٥٣١)	استثمارات متاحة للبيع
١٠٥,٠٧٥,٦١٧	١٠٣,٨٢٧,٤٧٦	الربح المعدل للسنة
٦٦,٢٤٢,١١٠	٢٠,٦٩٠,٤٤٥	الوعاء الزكوي
١٧١,٣١٧,٧٢٧	١٢٤,٥١٧,٩٢١	الزكاة المحتسبة بنسبة ٢,٥٪ من وعاء الزكاة
٤,٢٨٢,٩٤٣	٣,١١٢,٩٤٨	

ج) حركة مخصص الزكاة

إن الحركة في مخصص الزكاة خلال السنتين المنتهيتين في ٣١ ديسمبر هي كما يلي:

٢٠١٥ م	٢٠١٦ م	
٢,٦٨٤,١١٠	٤,٢٨٢,٩٤٣	الرصيد في بداية السنة
٤,٧٤٩,١٥٢	٣,٤١٦,٨٢٧	المحمل للسنة
(٣,١٥٠,٣١٩)	(٤,٥٨٦,٨٢٢)	المدفوع خلال السنة
٤,٢٨٢,٩٤٣	٣,١١٢,٩٤٨	الرصيد في نهاية السنة

شركة دراية المالية
(شركة مساهمة مغلقة)

إيضاحات حول القوائم المالية

للسنة المنتهية في ٣١ ديسمبر ٢٠١٦ م

(جميع المبالغ بالريالات السعودية ما لم يذكر غير ذلك)

١٤ - رأس المال

بلغ رأس مال الشركة في ٣١ ديسمبر ٢٠١٦ م و ٢٠١٥ م مبلغ ١٥٢ مليون ريال سعودي مقسم إلى ١٥,٢٠٠,٠٠٠ سهم قيمة كل سهم منها ١٠ ريال سعودي، مدفوع بالكامل.

١٥ - الاحتياطي القانوني

وفقاً لنظام الشركات السعودي، يجب على الشركة تحويل ١٠٪ من صافي ربح السنة بعد تغطية الخسائر المتراكمة إلى الاحتياطي النظامي. يجوز للشركة أن تقرر التوقف عن مثل تلك التحويلات عندما يصل الاحتياطي إلى نسبة ٣٠٪ من رأس المال.

١٦ - احتياطي مساهمة لبرنامج تملك أسهم الموظفين

اعتمد مجلس مديري الشركة في عام ٢٠١٠ م برنامج تملك أسهم للموظفين في الشركة ("البرنامج") لصالح بعض الموظفين التنفيذيين وغير التنفيذيين في الشركة.

تم المحاسبة عن برنامج تملك أسهم للموظفين كتسوية من أسهم صندوق الملكية بناءً على خطة الدفع. وفقاً للبرنامج فإن منح وتحويل الأسهم مرتبط باستيفاء شروط الخدمة.

يتم تمويل زيادة رأس المال لأغراض البرنامج من خلال الأرباح المبقاة بعد خصم أي خسائر متراكمة وتجنّب مبالغ للإحتياطي النظامي وأي توزيعات أرباح أخرى وفقاً للنظام الأساسي للشركة. وبموجب البرنامج يمكن إصدار ٢,٢٥٠ ألف سهم كحد أقصى بعد استيفاء الشروط المحددة لمنح الأسهم. إن القيمة العادلة في تاريخ المنح يتم تحديدها باستخدام طرق تقييم. فيما يلي الحركة في عدد من الأسهم الممنوحة بموجب البرنامج:

٢٠١٦	٢٠١٥ م
٩٣٤,٠١٣	٩٥٤,٠١٣
٥٣,٠٠٠	-
(٧٨,٠٠٠)	(٢٠,٠٠٠)
٩٠٩,٠١٣	٩٣٤,٠١٣

الأسهم في بداية السنة
الممنوح خلال السنة
الملغاة

الأسهم في نهاية السنة

شركة دراية المالية
(شركة مساهمة مغلقة)

إيضاحات حول القوائم المالية

للسنة المنتهية في ٣١ ديسمبر ٢٠١٦ م

(جميع المبالغ بالريالات السعودية ما لم يذكر غير ذلك)

١٢ - مخصص الزكاة وضريبة الدخل (تابع)

د) صافي الدخل المعدل للسنة

إن تسوية صافي الدخل المعدل للسنة هي كما يلي:

٢٠١٦ م	٢٠١٥ م
١١,٢٠٤,٧٣٠	٥٧,٣٧٩,٧٨٥
(٣٧٠,٦٤٤)	٨٦٧,٦٢٤
-	٤,٥٩٦,٠٠٠
٧,٥٢٠,٥٢٤	-
(١٢,١٥٠)	-
١,٢٤٨,٦٦٧	١,٥٩٠,١٢٠
١,٠٩٩,٣١٨	١,٨٠٨,٥٨١
٢٠,٦٩٠,٤٤٥	٦٦,٢٤٢,١١٠

صافي دخل السنة
فروق الإستهلاك والإطفاء بين مصلحة الزكاة
والدخل والشركة
مساهمة لبرنامج تملك أسهم الموظفين
مخصص ديون مشكوك في تحصيلها
مخصصات أخرى
خسائر غير محققة من استثمارات محتفظ بها لغرض
المتاجرة
إضافات مخصص مكافأة نهاية الخدمة للموظفين
صافي الدخل المعدل للسنة

في ٣١ ديسمبر ٢٠١٤ م، وافقت هيئة السوق المالية على بيع أسهم تخص الشركاء غير السعوديين في الشركة. وبناءً على ذلك، أصبحت الشركة سعودية ١٠٠٪ بعد أن كانت مختلطة. وعليه، تم إدراج مخصص الزكاة في قائمة الدخل بدلاً من أن يكون في قائمة حقوق الملكية. وعلى ضوء ذلك، في ٣٠ مارس ٢٠١٥ م حصلت الشركة على شهادة سجل تجاري جديد يعكس هذا التغيير (شركة مملوكة من قبل مساهمين سعوديين ١٠٠٪).

١٣ - مكافأة نهاية الخدمة للموظفين

٢٠١٦ م	٢٠١٥ م
٥,٣٠٢,١٤١	٣,٤٩٣,٥٦٠
١,٠٩٩,٣١٨	١,٨٠٨,٥٨١
(١,٩٦٦,٢٧٠)	-
٤,٤٣٥,١٨٩	٥,٣٠٢,١٤١

الرصيد في بداية السنة
إضافات خلال السنة
المدفوع خلال السنة
الرصيد في نهاية السنة

شركة دراية المالية
(شركة مساهمة مقفلة)

إيضاحات حول القوائم المالية

للسنة المنتهية في ٣١ ديسمبر ٢٠١٦ م

(جميع المبالغ بالريالات السعودية ما لم يذكر غير ذلك)

شركة دراية المالية
(شركة مساهمة مقفلة)

إيضاحات حول القوائم المالية

للسنة المنتهية في ٣١ ديسمبر ٢٠١٦ م

(جميع المبالغ بالريالات السعودية ما لم يذكر غير ذلك)

١٦ - احتياطي مساهمة لبرنامج تملك أسهم الموظفين (تابع)

تم تسجيل المصاريف المعترف بها لبرنامج تملك أسهم للموظفين في احتياطي مساهمة لبرنامج أسهم الموظفين ضمن حقوق المساهمين خلال السنة المنتهية في ٣١ ديسمبر ٢٠١٦ م بلغت صفر ريال سعودي (٢٠١٥م: ٤,٥٩٦,٠٠٠ ريال سعودي).

١٧ - الدخل من العمليات

إيرادات من الصندوق الذي تديره الشركة

تعتبر الشركة مدير صندوق دراية لتمويل المتاجرة (الصندوق) وهو طرف ذو علاقة. وفقاً لأحكام وشروط الصندوق تحصل الشركة على أتعاب إدارة وحصة في الإيرادات من الصندوق كما يلي:

(أ) أتعاب إدارة بواقع ٠,٥ في المئة من صافي قيمة موجودات الصندوق اليومية.

(ب) تحصل الشركة من التمويل المقدم بواسطة الصندوق للعملاء على حصة في الربح كما يلي:

(أ) - ٦٠٪ من:

- إجمالي الربح من الموجودات التمويلية.
- الربح الإجمالي من الوساطة بعد خصم أتعاب التداول والخصميات والحوافز الممنوحة للعملاء.
- إجمالي الربح من الاستثمار في موجودات منخفضة المخاطر متوافقة مع الشريعة.

(ب) - ١٠٠٪ من إجمالي الدخل من عمليات الوساطة المحققة لكل عميل والتي تكون أعلى من مستوى الأداء المطلوب.

١٨ - إيرادات أخرى

٢٠١٦ م	٢٠١٥ م	
٤٥٩,٨٠٨	٤٤٨,٥٦٠	أتعاب سعر اللوحات
٣٩٢,٢٥٤	٩٨,٣٤١	الربح والخسارة من صرف العملات الأجنبية
-	١,٠٩٥,٣٤٠	دخل إيجارات
-	٢٠٢,٩٥١	أتعاب من الطرح الأولي
-	١٥٢,٩٩٤	صندوق الموارد البشرية
٨٥٢,٠٦٢	١,٩٩٨,١٨٦	

١٩ - مصاريف عمومية وإدارية

٢٠١٦ م	٢٠١٥ م	إيضاح
٥,٢٨٠,٢٣٥	٦,٧١٣,٤٩٨	مصاريف مهنية
٣,٩٥٣,٨٩١	٣,٦١٩,٩٩٧	مرافق
٢,٨٨٦,٩٤٦	٢,٦٤٤,٦٧٢	مصاريف تقنية معلومات
٢,٧٤٠,٢٦٣	٢,٠٦٥,٩٢٢	١١ إطفاء موجودات غير ملموسة
٢,٠١٩,٢٦٥	١,٧١٨,٣١٩	مصاريف إيجار
١,٦٩٩,١٥١	١,٢١٥,٢٩٣	١٠ استهلاك ممتلكات ومعدات
٢٥٦,٧١٥	٤٥٨,٩٢٤	صيانة مكتبية
٤٧,٤٨٣	٤٥,٦٠٨	نفقات تمويلية
٦٨٥,٢٠٩	٦٤٦,٨٥٩	أخرى
١٩,٥٦٩,١٥٨	١٩,١٢٩,٠٩٢	

٢٠ - ربح السهم

تم احتساب ربح السهم الواحد للسنتين المنتهيتين في ٣١ ديسمبر ٢٠١٦ م و ٢٠١٥ م بتقسيم الدخل من العمليات وصافي الدخل على متوسط عدد الأسهم المرجح القائمة خلال السنة والتي بلغ عددها ١٥,٢ مليون سهماً.

٢١ - التقارير القطاعية

تم تنظيم الشركة في قطاعات الأعمال الرئيسية التالية:

الوساطة: يقدم قطاع الوساطة تسهيلات وخدمات المتاجرة في الأسهم العالمية، الخيارات، السندات، الشهادات الإسلامية، والأسهم الخليجية والعربية.

الاستثمار: يعمل قطاع الاستثمار في الأنشطة الاستثمارية.

إدارة الأصول والمراجحة: أتعاب من إدارة أصول الصندوق وصندوق المحفظات الاختيارية ودخل عمولات المراجعة.

أخرى: تتضمن أيضاً أنشطة الشركات الموزعة.

شركة دراية المالية
(شركة مساهمة مقفلة)

إيضاحات حول القوائم المالية

للسنة المنتهية في ٣١ ديسمبر ٢٠١٦ م

(جميع المبالغ بالريالات السعودية ما لم يذكر غير ذلك)

٢١ - التقارير القطاعية (تابع)

فيما يلي إجمالي موجودات ومطلوبات وأرباح التشغيل والمصروفات وصافي الربح حسب قطاع الأعمال:

٢٠١٦ م	وساطة	استثمار	إدارة الأصول والمربحة	أخرى	المجموع
مجموع الموجودات	١٠٨,٢٦٤,٢٨٤	١٦,٨٣٢,٨٦٧	٨٢,٠٧٤,٢٣٧	٢,١٥٦,٠٠٧	٢٠٩,٣٢٧,٣٩٥
مجموع المطلوبات	١٠,٣٠٧,٢٩٩	(٣٧٠,٨٢٥)	٧,٧٢٦,٧٦١	٢١٢,٤٣٥	١٧,٨٧٥,٦٧٠
إجمالي الإيرادات	٤١,٣٤٢,٠٤٣	(١,٤٨٧,٣٦٢)	٣٠,٩٩١,٦٣٩	-	٧٠,٨٤٦,٣٢٠
(الخسائر) التشغيلية	-	-	-	٨٥٢,٠٦٢	٨٥٢,٠٦٢
إيرادات أخرى	(٢,٥٥٩,٨١٣)	٩٢,٠٩٤	(١,٩١٨,٩٣٧)	(٥٢,٧٥٨)	(٤,٤٣٩,٤١٤)
استهلاك وإطفاء	(٣٢,٣٢١,٤٦٤)	١,١٦٢,٨٢٩	(٢٤,٢٢٩,٤٥٣)	(٦٦٦,١٥٠)	(٥٦,٠٥٤,٢٣٨)
مصاريف تشغيلية	٦,٤٦٠,٧٦٦	(٢٣٢,٤٣٩)	٤,٨٤٣,٢٤٧	١٣٣,١٥٦	١١,٢٠٤,٧٣٠
أخرى					
صافي الدخل					
٢٠١٥ م	وساطة	استثمار	إدارة الأصول والمربحة	أخرى	المجموع
مجموع الموجودات	١٤١,٢٨٠,٠٥٦	٣٣,٢٧٤,٤١٥	٦٨,٦٤٧,١٤٥	٣,٤٦٧,٦١٢	٢٤٦,٦٦٩,٢٢٨
مجموع المطلوبات	٣٢,٩٠٤,٢٠٧	٩٤٦,٣٨١	١٥,٥٤٥,٢٥٣	٨٢٨,٧٤٤	٥٠,٢٢٤,٥٨٥
إجمالي الإيرادات	٧٩,٣٣٥,٣٦٧	٢,٢٨١,٨٢٠	٣٧,٤٨١,١٧٥	-	١١٩,٠٩٨,٣٦٢
التشغيلية	-	-	-	١,٩٩٨,١٨٦	١,٩٩٨,١٨٦
إيرادات أخرى	(٢,١٤٩,٦٥٩)	(٦١,٨٢٨)	(١,٠١٥,٥٨٥)	(٥٤,١٤٣)	(٣,٢٨١,٢١٥)
استهلاك وإطفاء	(٣٩,٥٦٣,٨٣٣)	(١,١٣٨,٧٨٦)	(١٨,٧٠٥,٦٩٧)	(٩٩٧,٢٣٢)	(٦٠,٤٣٥,٥٤٨)
مصاريف تشغيلية	٣٧,٥٩١,٨٧٥	١,٠٨١,٢٠٦	١٧,٧٥٩,٨٩٣	٩٤٦,٨١١	٥٧,٣٧٩,٧٨٥
أخرى					
صافي الدخل					

جميع الموجودات والمطلوبات والعمليات في المملكة العربية السعودية.

٢٢ - الموجودات تحت الإدارة

تمثل حساب نقدية العملاء لدى الشركة كما في ٣١ ديسمبر ٢٠١٦ م بمبلغ ١,٤٥٦ مليون ريال سعودي (٢٠١٥ م: ٢,٢٠٨ مليون ريال سعودي) لاستخدامها بغرض استثمارها نيابة عن العملاء.

تماماً مع سياستها المحاسبية فإن هذه الأرصدة لا يتم إدراجها في القوائم المالية للشركة.

٢٣ - معاملات وأرصدة الأطراف ذوي العلاقة

تقوم الشركة بمعاملات مع الأطراف ذوي العلاقة التالية والتي تتم وفقاً لأسعار ولشروط متفق عليها ويتم اعتمادها من قبل إدارة الشركة.

اسم الطرف ذو العلاقة	العلاقة
صناديق مدارة:	صناديق مدارة بواسطة الشركة وتعمل كمدير للصناديق نيابة عن حاملي الوحدات
صندوق دراية لتمويل المتاجرة	
الصندوق السعودي للخدمات اللوجستية	
صندوق دراية للطروحات الأولية	
صندوق دراية للدخل العقاري (١)	
صندوق دراية للدخل العقاري (٢)	
صندوق درة الخليج العقاري	
صندوق دراية المرن للأسهم السعودي	
صندوق دراية الخاص رقم ١٠٠	
أطراف ذوي علاقة آخريين:	
طه القويز	رئيس مجلس الإدارة
ركن الدراية	مساهم في الشركة
شركة عبد العزيز الجماز وإخوانه	مساهم في الشركة

شركة دراية المالية
(شركة مساهمة مغلقة)

إيضاحات حول القوائم المالية

للسنة المنتهية في ٣١ ديسمبر ٢٠١٦ م

(جميع المبالغ بالريالات السعودية ما لم يذكر غير ذلك)

٢٣ - معاملات وأرصدة الأطراف ذوي العلاقة (تابع)

فيما يلي تفاصيل معاملات الأطراف ذوي العلاقة خلال السنة المنتهية في ٣١ ديسمبر:

الطرف ذو العلاقة	طبيعة المعاملات	٢٠١٦ م	٢٠١٥ م
ركن الدراية	أتعاب أوان مقابل خدمات استشارية	١,٧٧٤,٩٢٢	٣٥٢,٢٠٠
طه القويز	سداد قرض	-	٢٢٠,٧٩٤
شركة عبد العزيز الجماز وإخوانه	إيرادات إيجار	-	٤,٣٢٤,٨٣٠
رواتب ومزايا موظفين		٩,٨٥٠,٨٢٢	١٥,٩١١,٣١٠
حصة الموظفين في برنامج تملك الأسهم		-	٣,٠٨٦,٩٧٨
		٩,٨٥٠,٨٢٢	١٨,٩٩٨,٢٨٨

فيما يلي ملخصاً بحوافر أعضاء الإدارة العليا خلال السنة:

٢٤ - الأدوات المالية وإدارة المخاطر

تتضمن الموجودات المالية المحملة على قائمة المركز المالي النقد وما في حكمه والاستثمارات والموجودات والمطلوبات المتداولة الأخرى.

مخاطر الائتمان

مخاطر الائتمان هي مخاطر عدم قدرة طرف ما في الوفاء بالتزاماته مما يتسبب في خسائر مالية للطرف الآخر. النقدية وما في حكمها وأتعاب وساطة مستحقة ومطلوب من أطراف ذوي علاقة والموجودات المتداولة الأخرى هي فئة الموجودات المالية الهامة التي تحمل مخاطر إئتمان. يتم إدارة مخاطر الإئتمان بواسطة الشركة بتقيد تعاملها مع أطراف ذوي ملاءة إئتمانية والمراقبة المستمرة للأطراف الأخرى.

مخاطر السوق

تمثل مخاطر السوق في مخاطر تقلبات قيمة الأدوات المالية نتيجة للتغيرات في أسعار السوق، سواء كانت هذه التغيرات ناجمة عن عوامل تخص الاستثمارات الفردية أو مصدر الاستثمار أو عن عوامل تؤثر على كامل الاستثمارات المتداولة في السوق. إن الشركة غير معرضة لمخاطر السوق بصورة مباشرة نظراً لأنها لا تستثمر في أسهم مدرجة كما في تاريخ قائمة المركز المالي.

تعتبر الشركة معرضة لمخاطر السوق بصورة غير مباشرة من خلال استثمارها في صناديق مدارة (إيضاح ٤) التي تقدم تمويل مضمون بالكامل لعملاء المتاجرة للشركة للاستثمار في أسهم شركات مدرجة في سوق الأسهم السعودية.

مخاطر السيولة

هي المخاطر التي قد تواجهها الشركة من حيث صعوبة توفير التمويل اللازم للوفاء بالتزامات الشركة المالية. قد تنتج مخاطر السيولة من عدم القدرة على بيع أصل مالي بسرعة وبمبلغ يقارب قيمته العادلة وصعوبة توفير التمويل اللازم لمقابلة الإلتزامات والتعهدات الحاملي وحدات الصناديق المدارة لمقابلة طلبات الإسترداد.

يتم إدارة مخاطر السيولة بالمراقبة بصورة منتظمة للتأكد من توفر التمويل اللازم لمقابلة التزامات السيولة للشركة. تم إعادة التوازن للموجودات التمويلية للصناديق المدارة لإدارة السيولة حيث أن هذه الموجودات المالية يمكن تسيلها خلال ٥ أيام عمل.

الأرصدة الناتج من المعاملات مع الأطراف ذوي العلاقة كما يلي:

المعاملات مع أطراف ذوي علاقة	إيضاح	طبيعة المعاملات	٢٠١٦ م	٢٠١٥ م
صندوق دراية لتمويل المتاجرة	٩	استثمارات متاحة للبيع	٢٨,٢٠٣,٠٧٦	١١,٠١٧,٩٤٠
صندوق درة الخليج العقاري	٩	استثمارات متاحة للبيع	٢٥,٤٨٩,٦٩٧	٢٢,٩٣٠,٦٢٥
صندوق دراية للدخل العقاري (١)	٩	استثمارات متاحة للبيع	١٠,٠٧٣,٣٠٠	-
صندوق دراية للطروحات الأولية	٥	استثمارات محتفظ بها لغرض المتاجرة	٥,٧٥٠,٥٦٣	١٢,٨٦٦,٥٧٣
ركن الدراية		ذمم مدينة	٢٤٥,٦٦٥	١,٢٩٧,٨٨٨
صندوق دراية الخاص رقم ١٠٠		ذمم مدينة	٤٠,٠٠٠	-
صندوق دراية للدخل العقاري (١)		ذمم مدينة	١,١٥٦,٤٥١	-
صندوق درة الخليج العقاري		ذمم مدينة	٨٥٥,٣٩٠	-
صندوق دراية للدخل العقاري (٢)		ذمم مدينة	٣٢٣,٩١٥	-
الصندوق السعودي للخدمات اللوجستية		ذمم مدينة	٥٦٢,١٢٠	-
صندوق دراية المرن للأسهم السعودي		ذمم مدينة	١٠٥,٧٥١	-
صندوق دراية لتمويل المتاجرة	٢٦, ٦	شراء ذمم عملاء وساطة	٦٢,٢٤٧,٠٠٧	-



قمتنا

شركة دراية المالية
(شركة مساهمة مغلقة)

إيضاحات حول القوائم المالية

للسنة المنتهية في ٣١ ديسمبر ٢٠١٦ م

(جميع المبالغ بالريالات السعودية ما لم يذكر غير ذلك)

٢٤ - الأدوات المالية وإدارة المخاطر (تابع)

مخاطر العملات

تمثل مخاطر العملات في تقلب قيمة الأدوات المالية بسبب التغيرات في أسعار صرف العملات الأجنبية. تتم معاملات الشركة بصورة أساسية بالريال السعودي ولا تتعرض الشركة لأي مخاطر عملات هامة.

القيمة العادلة

تعتبر القيمة العادلة القيمة التي يمكن بموجبها تبادل أصل أو سداد إلتزام ما بين أطراف ذوي دراية ولهم الرغبة وتتم بنفس شروط التعامل مع أطراف مستقلة. ونظراً إلى أن إعداد القوائم المالية المرفقة يتم على أساس طريقة التكلفة التاريخية باستثناء إعادة تقييم الاستثمارات المقتناة لأغراض المتاجرة والاستثمارات المتاحة للبيع بالقيمة العادلة، فقد تنتج فروقات بين القيمة الدفترية وتقديرات القيمة العادلة. تعتقد الإدارة أن القيمة العادلة لموجودات ومطلوبات الشركة المالية لا تختلف بشكل جوهري عن قيمتها الدفترية.

٢٥ - المتطلبات النظامية لرأس المال ونسبة الكفاية المالية

وفقاً لتعميم هيئة السوق المالية رقم ص/١٤/١١٠٩٨/٦ بتاريخ ١٩ نوفمبر ٢٠١٤ والذي يقرأ بالتوافق مع المادة ٧٤ (ب) من قواعد الحيلة الصادرة عن الهيئة (القواعد)، وفيما يلي قاعدة رأس المال والحد الأدنى لمتطلبات رأس المال وإجمالي نسبة رأس المال للشركة كما في ٣١ ديسمبر ٢٠١٦ و ٢٠١٥:

بآلاف الريالات السعودية		
٢٠١٥	٢٠١٦	
		قاعدة رأس المال
		الركيزة الأولى من رأس المال
١٧٦,٠٢٢	١٦٨,٨٤٨	الركيزة الثانية من رأس المال
٤١٨	٣,٢٧٦	إجمالي قاعدة رأس المال
		الحد الأدنى لمتطلبات رأس المال
		مخاطر الائتمان
٤٠,٤١٧	٦٠,٤٧٧	مخاطر السوق
٣٠٤	٣,٣٧٧	المخاطر التشغيلية
١٧,١١٧	١٥,٩٧٨	إجمالي الحد الأدنى لمتطلبات رأس المال
٥٧,٨٣٨	٧٩,٨٣٢	إجمالي نسبة رأس المال
٣,٠٥	٢,١٦	الفائض في رأس المال
١١٨,٦٠٢	٩٢,٢٩٢	

شركة دراية المالية
(شركة مساهمة مغلقة)

إيضاحات حول القوائم المالية

للسنة المنتهية في ٣١ ديسمبر ٢٠١٦ م

(جميع المبالغ بالريالات السعودية ما لم يذكر غير ذلك)

٢٥ - المتطلبات النظامية لرأس المال ونسبة الكفاية المالية (تابع)

أ) تم استخراج المعلومات المذكورة أعلاه من نموذج الكفاية المالية الشهري ل ٣١ ديسمبر ٢٠١٦ و ٣١ ديسمبر ٢٠١٥ على التوالي كما قدم لميعة السوق المالية.

ب) تتكون قاعدة رأس المال من الركيزة الأولى والركيزة الثانية لرأس المال وفقاً للمادة (٤) و (٥) من قواعد الحيلة المالية. يتم احتساب متطلبات الحد الأدنى لرأس المال لمخاطر السوق ومخاطر الائتمان والمخاطر التشغيلية وفقاً للمتطلبات المحددة في الجزء الثالث من قواعد الكفاية المالية.

ج) يجب على الشركة الحفاظ على رأس مال كافي كما تحدده الركيزة الأولى من القواعد. ويجب أن لا تقل نسبة كفاية رأس المال عن ١.

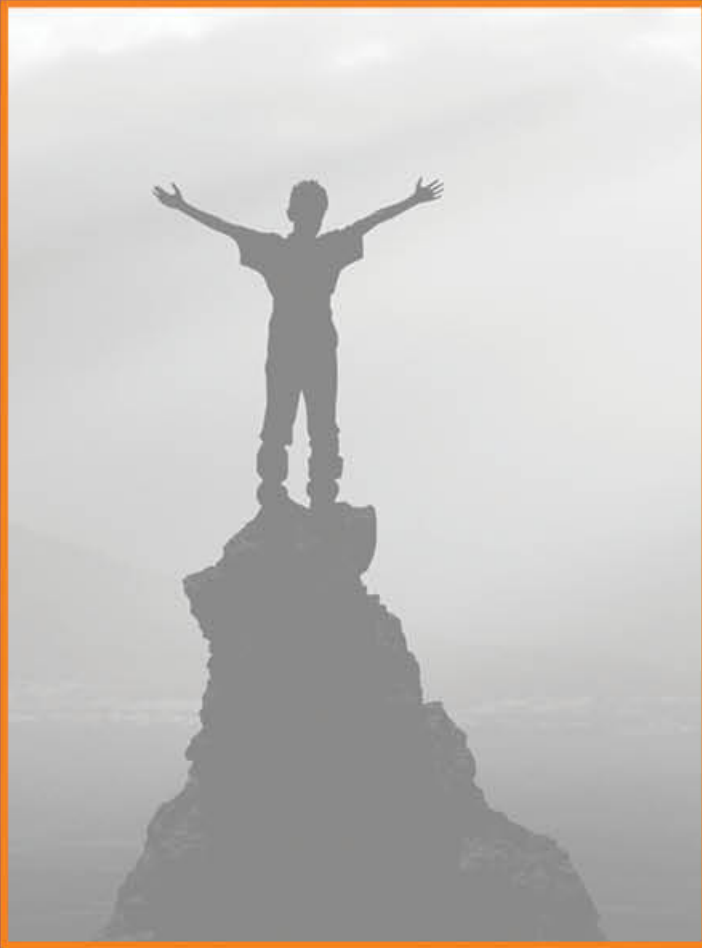
د) ينبغي على الشركة الإفصاح سنوياً عن معلومات معينة وفقاً لما تتطلبه للركيزة الثالثة من قواعد الحيلة المالية على موقع الشركة الإلكتروني. لا تخضع هذه المعلومات للمراجعة أو التدقيق من قبل مراجعي الحسابات الخارجيين للشركة.

٢٦ - التزامات محتملة

تم رفع قضايا على الشركة من قبل بعض عملاء الوساطة الذين خفضت قيمة أسهمهم عن قيمة التمويل المقدم من الشركة، حيث يطالبون الشركة بما يقارب ٤٨ مليون ريال سعودي كونها لم تقم بتسييل محافظتهم عندما بلغت نسبة التغطية أقل من ١٢٥٪ من قيمة التمويل. علماً بأن اتفاقية التمويل تنص على "أن الشركة غير ملزمة بتسييل المحافظ عند أي مستوى وإنما يتم ذلك بناءً على تقدير الشركة ولها مطلق الحرية في تحديد الأصول التي تعرض للبيع ويتعهد العميل بعدم الطعن في قرارها بهذا الشأن، وعليه لا تتحمل الشركة أية مسؤولية عن عدم ممارسة هذه الحقوق لأي سبب كان". كما هو مذكور في البند "١٢" من اتفاقية التمويل، والتي نصت كذلك في البند "١٦" بأن الشركة لن تكون مسؤولة عن أية خسائر أو أضرار (بما في ذلك خسارة الأرباح) يتكبدها العميل من جراء اتخاذ الشركة لأي إجراء بموجب بند حقوق التصفية كما أنها لا تتحمل أية مسؤولية في حالة عدم ممارسة الإجراءات المنصوص عليها في هذا البند، ومن جميع ما ذكر أعلاه فان إدارة الشركة ترى أن الوضع القانوني للشركة قوي.

٢٧ - اعتماد القوائم المالية

تم اعتماد القوائم المالية بواسطة مجلس الإدارة في ٢٨ جمادى الآخرة ١٤٣٨ هـ (الموافق ٢٧ مارس ٢٠١٧ م).





دِرَايَة
dérayah
توقع أكثر
Expect more

دراية المالية
DERAYAH FINANCIAL

C.R. 1010266977

T: +966 1 2998000

F: +966 1 4196498

www.derayah.com



قصتنا

قيمنا

نسعى في دراية المالية إلى إيجاد بيئة عمل تهدف لتحقيق الريادة والتميز، ومن أجل ذلك وضعنا قيم من شأنها دعم منسوبي الشركة وتحفيزهم للوصول إلى أفضل إنتاجية.

قيمنا هي النبراس الموجه لنا لتحقيق رؤيتنا وهي تتمثل في :



في قطاع المال والأعمال، تلعب التكنولوجيا دوراً جوهرياً في مستوى الخدمة المقدمة وجودتها. فأغلب الشركات المالية أصبحت تعتمد اعتماداً كبيراً على أدوات التحليل العلمي لمؤشرات الأسواق، وعلى أدوات الاستقراء والاستنباط، وعلى الأنظمة التشغيلية المتقدمة، وأدوات النظم الأكثر حداثة. ولكن الأهم من هذا كله، هو آلية استخدام التقنيات المتوفرة محلياً ودولياً، وتسخيرها بأفضل طريقة ممكنة لخدمة عملاء المنشأة المالية على أكمل وجه.

بالتالي، يكون النجاح حليف المنشآت التي تقدّم الطول المميزة والمبتكرة عن ما جرت عليه العادة بين الآخرين، فهي بذلك تتجاوز نجاحات شبيهاتها وتلبي رغبات لم تلبى من قبل. لذلك، وفي دراية وضعنا نصب أعيننا أن لا نكون كسابقينا ويكون اعتمادنا الكلي على الأدوات التقنية فقط! ونغفل عن الجانب الابتكاري والابداعي في تصميم المنتجات والخدمات المقدمة من قبل دراية.

فكان الهدف الأول ومنذ التأسيس، هو تجاوز كل توقعات المستثمر سواء كان فرداً أو منشأة ومنحهم ما يتوقعونه وأكثر ضمن نطاق احترافي عالي. لذلك وضعنا نصب أعيننا هدفنا بأن تكون دراية:

"المنشأة المالية الأكثر إثراءً والأكثر ابتكاراً بتقديم المنتجات والخدمات الأكثر إمتيازاً"

من هذا المنطلق جاءت فكرة شعارنا

توقع أكثر

إذ نسعى لتجاوز توقعات متابعينا ونمنح عملائنا التجربة الاستثمارية الأكثر إثراءً على مستوى الخدمة والتفاعل والعوائد المادية والمعنوية، ونؤمن بأنه لزاماً علينا أن نكون أهلاً لهذه التوقعات على كافة الأصعدة لنجرر بقاءنا ونموننا.

رؤيتنا

أن نكون المنشأة المالية الأكثر إثراءً، ذات المنتجات الأكثر ابتكاراً والخدمة الأكثر امتيازاً



كلمة رئيس مجلس الإدارة

أعضاء مجلس الإدارة

السادة/ أعضاء أسرة دراية المالية

السلام عليكم ورحمة الله وبركاته وبعد،

يسر مجلس إدارة دراية المالية أن يضع بين أيديكم التقرير السنوي والقوائم المالية للسنة المالية المنتهية في ديسمبر 2016م والذي نسلط من خلاله الضوء على أداء الشركة والظروف التشغيلية العامة والنتائج المالية والقوائم المالية التفصيلية.

شهد عام 2016م تقلبات حادة حيث شهدت بداية العام الماضي انخفاً كبيراً في أسعار النفط هبط فيها خام برنت دون مستوى 30 دولاراً للبرميل، الأمر الذي أثر بشكل كبير على توجهات المستثمرين في السوق السعودي بشكل عام، وتسبب في ارتفاع تكلفة الأموال وانخفاض في السيولة المحلية. وأدى هذا الضعف كذلك إلى تراجع في مؤشر سوق الأسهم السعودي (تداول) بحوالي 20% عند أدنى نقطة خلال شهر يناير قبل أن يتعافى بشكل تدريجي حتى فترة الصيف. ثم أعاد المؤشر تراجعه خلال الربع الثالث مسجلاً مستوى قارب 5400 نقطة لمؤشر تداول قبل أن يتعافى مرة أخرى. ومن الملاحظ أن هذه التقلبات الحادة صاحبها انخفاض في قيم التداولات بمعدل 30%. إذ بلغ معدل التداول اليومي 4.5 مليار ريال بالمقارنة مع معدل تداول يومي بلغ 6.6 مليار ريال في العام السابق. وشكلت التعديلات التي أقرتها هيئة السوق المالية على متطلبات الهامش وتمويل التداولات تحدياً كبيراً لدراية، حيث أن تمويلنا لعمليات الهامش يمثل جزءاً مهماً من عملنا. ومن المهم الإشارة كذلك إلى تراجع حجم التمويل بالهامش المقدم في السوق من 24.7 مليار ريال في نهاية 2015م إلى 11.7 مليار ريال في نهاية 2016م.

وإستجابة لهذه التحديات الاقتصادية الجقة ورغبة منها في استدامة النمو والرفاهية قامت الحكومة بإطلاق برنامج التحول الوطني ورؤية المملكة العربية السعودية 2030 الذي يهدف إلى تذييل التحديات وزيادة الفعالية الاقتصادية عبر برنامج متكامل للنهوض بمختلف الجوانب الاقتصادية والاجتماعية.

وبالرغم من الانخفاض في حجم أعمال الشركات المالية بشكل عام فقد حافظت الشركة على حصتها السوقية من أنشطة التداولات في السوق المحلي والإقليمي، وتمكنت من زيادتها في السوق الخارجي. وشكل ارتفاع تكلفة الأموال (سايبور) من 1.5% في بداية العام إلى حوالي 2.4%، إضافة إلى انخفاض المعروض النقدي المحلي تحدياً كبيراً في تمويل عملياتنا، فعمدنا إلى إعادة هيكلة منتجاتنا لتتواءم مع التحديات القائمة. ورغم التباطؤ الحاصل نجحنا في إطلاق عدة منتجات استثمارية في الأسهم والعقارات المدرة للدخل والملكية الخاصة. ونحن عازمون على التوسع في طرح منتجات استثمارية جديدة وتعزيز إمكاناتنا في هذا المجال. أما بالنسبة لقطاع الوساطة فقد عملنا على تعزيز خدماتنا في السوق العالمي من خلال إطلاق منصة دراية جلوبل التي تتيح لعملائنا خيارات أكبر من التداول في الأسواق الخارجية وبأدوات استثمارية أكثر وبأسعار منافسة. وقد وافق مجلس الإدارة خلال الفترة الماضية على زيادة نطاق عملنا ليشمل عمليات الترتيب والتعهد بالتغطية والذي سينعكس إيجاباً في تعزيز موقع الشركة وتنويع خدماتها. ونعمل حالياً على الرفع لهيئة السوق المالية لإضافة هذه الأنشطة.

ونتيجة لهذه التحديات الجقة، عملت الشركة على عدة مبادرات تهدف إلى تحقيق الاستغلال الأمثل للموارد وتمت إعادة هيكلة بعض الإدارات وترشيده النفقات بشكل عام. وحققت الشركة أرباحاً قدرها 7.8 مليون ريال، لذا يوصي المجلس بتوزيع أرباح نقدية على المساهمين بواقع 5% من القيمة الاسمية. وإننا نعمل جاهدين على استعادة مستويات الربحية السابقة بما يتلاءم مع طموحنا وثقتكم بنا، ونأمل أن يكون عام 2017م بداية تعافى الشركة.

وفي الختام لا يسعنا إلا التوجه بالشكر الجزيل لعملائنا الكرام لثقتهم الكبيرة ومساهمينا الأعزاء وأسرة دراية على العمل الدؤوب ونتمنى أن نكون دائماً عند حسن ظنكم وأهلاً لثقتكم وكلنا ثقة بأن المستقبل سيكون أفضل بإذن الله.

طه بن عبدالله القويز
رئيس مجلس الإدارة



زكي بن عبد العزيز
الشويعر

إبراهيم بن عبد العزيز
الجماز

خالد بن محمد أبا الخيل

فارس الراشد الحميد

الأمير فهد بن سعد
آل سعود

طه بن عبدالله
القويز



منتجاتنا وخدماتنا

تسعى دراية المالية في مسيرتها أن تكون في موقع ريادي في مجال الاستثمار في المملكة العربية السعودية؛ وذلك من خلال توفير الحلول الاستثمارية الأكثر ابتكاراً في أسواق المال. فمُنذ انطلاقتها، تجاوزت دراية التوقعات الأولية لعملائها، وأطلقت أول منصة متكاملة وموحّدة لتداول الأسهم المحلية والإقليمية والعالمية عبر حساب واحد وموقع واحد. كما كانت السبّاقة في توفير أول سوق لتداول وحدات الصناديق الاستثمارية في المنطقة، وأول صندوق لتمويل المتاجرة وإدارة السيولة بأعلى العوائد في المنطقة. ونجحت الشركة في ترسيخ سمعتها باعتبارها الشريك الأفضل لعملائها من حيث الأداء المتفوّق والخدمة المميزة والمنتجات البديلة المبتكرة.

تمكّنت دراية المالية منذ بداية مسيرتها في 2007م من بناء سجل حافل بالنجاحات والإنجازات في مجال إدارة الأصول والوساطة والصناديق الاستثمارية والاستشارات المالية. كانت تلك المسيرة مختلفة عن أغلب المنافسين، وذلك كان من بيئة عمل داخلية مختلفة، فنحن نبدأ كل يوم عمل بدراسة ومناقشة إحتياجات عملائنا المتجددة في ظل أسواق المال المحلية الإقليمية والعالمية والبداية الاستثمارية المتاحة، ثم نحرص على توفير أفضل البدائل التي تلبي تلك الحاجات. لذلك، إن لم نجد المنتج الذي يلبي كل ما يطلبه العميل، ببساطة نقوم نحن بتصميمه وتقديمه له.

وتقدم اليوم دراية منتجاتها المبتكرة في المجالات الرئيسية التالية:

(1) أول خدمة للتداول الموحد عبر كافة الأسواق المالية

(كالسعودية والإمارات وقطر ومصر وعمان والبحرين والولايات المتحدة) والتي تمكن عملاء دراية من التداول والوصول السلس والمباشر لمختلف الأسواق المحلية والإقليمية، والدولية عبر منصة التداول الموحد ومن خلال حساب استثماري واحد للعميل. إضافة لذلك، تقدم دراية العديد من الحلول المبتكرة والوسائل المساعدة على التداول لمختلف شرائح العملاء على اختلاف خبراتهم الاستثمارية. وقد ضمت دراية مؤخراً السوق الموازي "نمو" إلى قائمة الأسواق المتاحة لديها وأطلقت تطبيقاً للتداول عبر الهاتف يعتبر من أكثر التطبيقات تطوراً وسرعة.

(2) أول سوق موحد لتداول وحدات الصناديق الاستثمارية في المملكة العربية السعودية والشرق الأوسط

والذي يمكّن المستثمر من الوصول إلى أكبر تشكيلة من الصناديق الاستثمارية المرخصة والمقدمة من شركات استثمارية متعددة من خلال موقع واحد ومنصة إلكترونية موحّدة. هذه المنتجات تستثمر في كافة الفئات الاستثمارية (كالأسهم، والصكوك، والمرابحة، إلخ...). وبهذا فإن دراية تتيح الاستثمار في أوسع تشكيلة استثمارية متنوعة في المنطقة عبر حساب واحد وموقع واحد.

(3) منصة دراية جلوبل المختصة بالأسواق الأمريكية

والتي تمكّن المستثمر من تنفيذ عمليات البيع والشراء ومتابعة الأسعار الفورية للأسهم وعقود الخيار؛ وصناديق المؤشرات المتداولة عبر منصة متطورة ومتكاملة.

(4) حلول مبتكرة لإدارة السيولة الفائضة

والتي تتميز في دراية عبر صندوق دراية لتمويل المتاجرة بتقديم أعلى العوائد للعملاء الراغبين في إدارة سيولتهم الفائضة بعوائد مستقرة ومخاطر منخفضة ومتوافقة مع الشريعة الإسلامية. مقارنة بمنتجات إدارة السيولة الأخرى من مرابحة وغيرها.

(5) منتجات التمويل

والتي تتميز فيها دراية كونها تقدم حلولاً تمويلية مختلفة حتى تتناسب مع إحتياجات كافة شرائح العملاء. هذه المنتجات تهدف إلى زيادة العوائد المحتملة للعملاء وتتيح لهم القدرة على اقتناص الفرص في السوق بشكل أفضل.

(6) إدارة الأصول في أسواق المال

والتي تتميز فيها دراية بإدارة الصناديق والمحافظ الاستثمارية الخاصة لعملائها بما يتماشى مع متطلباتهم (سواء كانت لإدارة الأسهم، أو الصكوك، أو المرابحة، أو عبر محافظ استثمارية متنوعة تناسب إحتياجات العميل وإختياراته).

(7) الصناديق العقارية

والتي تمكّن المستثمرين من المشاركة في مشاريع التطوير العقاري بالإضافة إلى المشاريع العقارية المُدرة للدخل (على حد سواء).

(8) الاستشارات الاستثمارية

حيث تقدّم دراية المشورة للمستثمرين بشأن استراتيجية الاستثمار وتصميم المحافظ الخاصة بما يناسب أهدافهم المالية، ومن خلال مساعدتهم على الاختيار من بين المنتجات الاستثمارية المتعددة في أسواق المال.



أسرتنا



أسرتنا

نؤمن في دراية بأن الإبداع والابتكار في طرح المنتجات وخدمة العملاء لا يأتي إلا من رحم البيئة الوظيفية المبدعة والبعيدة عن التقليدية المتبعة في أغلب المنشآت التجارية. لذلك كان أحد أهم عوامل نجاحنا في دراية هو استثمارنا وتركيزنا على زرع روح المبادرة، والتحدى، وحيوية الشباب ضمن فريقنا الاحترافي والديناميكي والذي حققنا من خلاله منظومة مهنية متينة. أهم الأمثلة على ذلك، هو سياستنا في التوظيف، فهناك سؤال واحد يتبادر لأذهاننا عند البحث عن الشخص المناسب وهو: «من هو الأصح والأكثر ابتداءً لأداء هذا العمل؟» وذلك على نقيض العديد من الشركات الأخرى التي تعتمد على عنصر العمر وعدد سنوات الخبرة. بالإضافة إلى ذلك: أنجزت إدارة الموارد البشرية في دراية إجراءات إنضمام الأعضاء الجدد إلى فريق العمل، مما ساعد في تحقيق هدفنا الاستراتيجي المتمثل في جذب وتحفيز أفضل المواهب والحفاظ عليها.

بلغ عدد أعضاء أسرة دراية 87 فرداً بنهاية عام 2016م، كما بلغت نسبة أعضاء الأسرة السعوديين 66% من إجمالي أعضاء الأسرة، ونسبة الإناث 31% من إجمالي أسرة دراية.

فريق الإدارة العليا



عماد نقرش
الرئيس التنفيذي التجاري

حسام بدر
الرئيس التنفيذي للعمليات

بلال بشناق
الرئيس التنفيذي المالي

محمد الشماسي
الرئيس التنفيذي

